



# Serie SOYAL – R32

## MANUALE D'USO e INSTALLAZIONE

Climatizzatore d'aria split con WI-FI



### UNITA' INTERNE

**GWH09AKC-K6DNA1A/I**

**GWH12AKC-K6DNA1A/I**

**GWH18AKC-K6DNA1A/I**

### UNITA' ESTERNE

**GWH09AKC-K6DNA1A/O**

**GWH12AKC-K6DNA1A/O**

**GWH18AKC-K6DNA1A/O**

Leggere attentamente il presente manuale prima di installare e usare il climatizzatore e conservarlo per futuri riferimenti.

# Indice





<b>Informazioni per l'uso</b>	
Il refrigerante	6
Informazioni per l'uso	7
Funzioni speciali	11
Descrizione dei componenti	13
<b>Guida al telecomando e al display</b>	
Tasti del telecomando	15
Introduzione ai tasti del telecomando	15
Sostituzione delle batterie nel telecomando	19
<b>Guida alla Wifi</b>	
Guida alla Wifi	20
Funzionamento in emergenza	29
<b>Manutenzione</b>	
Pulizia e manutenzione	29
<b>Risoluzione dei problemi</b>	
Analisi delle anomalie di funzionamento e soluzione	32
<b>Istruzioni di installazione</b>	
Schema di installazione e spazi tecnici	35
Precauzioni per l'installazione	36
Scelta del luogo di installazione	38
Requisiti per i collegamenti elettrici	39
<b>Installazione</b>	
Installazione unità interna	40
Installazione unità esterna	44
Pompa del vuoto e rilevamento delle perdite	46
Controlli dopo l'installazione	47
<b>Collaudi e funzionamento</b>	
Test di funzionamento	48
<b>Appendici</b>	
Configurazione delle tubazioni	48
Procedura per l'allungamento delle tubazioni	49
Operazioni di sicurezza del refrigerante infiammabile	50



**INFORMAZIONE PER IL CORRETTO SMALTIMENTO DEL PRODOTTO ai sensi dell'art. 26 D.Lgs 14/03/14, no. 49  
"ATTUAZIONE DELLA DIRETTIVA EUROPEA 2012/19/UE SUI RIFIUTI DA APPARECCHIATURE ELETTRICHE ED  
ELETTRONICHE"**

Alla fine della sua vita utile questo apparecchio non deve essere smaltito insieme ai rifiuti domestici. Richiamiamo l'importante ruolo del consumatore nel contribuire al riutilizzo, al riciclaggio e ad altre forme di recupero di tali rifiuti. L'apparecchio deve essere consegnato in modo differenziato presso appositi centri di raccolta comunali oppure gratuitamente presso i rivenditori, all'atto dell'acquisto di una nuova apparecchiatura di tipo equivalente. Per prodotti di dimensione esterna inferiore a 25 cm tale servizio di ritiro gratuito del rifiuto deve essere obbligatoriamente fornito gratuitamente dai rivenditori di grandi dimensioni (superficie di vendita di almeno 400m<sup>2</sup>) anche nel caso in cui non venga acquistata alcuna apparecchiatura equivalente. Smaltire separatamente un apparecchio elettrico ed elettronico consente di evitare possibili effetti negativi sull'ambiente e sulla salute umana derivanti da uno smaltimento inadeguato e permette di recuperare e riciclare i materiali di cui è composto, con importanti risparmi di energia e risorse. Per sottolineare l'obbligo di smaltire separatamente queste apparecchiature, sul prodotto è riportato il simbolo del cassonetto barrato.

## Spiegazione dei simboli

 <b>PERICOLO</b>	Indica una situazione di pericolo che, se non evitata, provoca morte o lesioni gravi.
 <b>AVVERTENZA</b>	Indica una situazione di pericolo che, se non evitata, può provocare morte o lesioni gravi.
 <b>ATTENZIONE</b>	Indica una situazione di pericolo che, se non evitata, potrebbe provocare lesioni di entità lieve o moderata.
<b>AVVISO</b>	Indica informazioni importanti non relative a situazioni di pericolo, utilizzate per segnalare il rischio di danni alle cose.
	Indica un pericolo in genere contrassegnato dalla parola AVVERTENZA o ATTENZIONE.

## Clausole di esonero da responsabilità

Il produttore non risponde in alcun modo di lesioni personali o perdite materiali causate dai seguenti motivi.

1. Danni al prodotto dovuti a un utilizzo scorretto o improprio dello stesso;
2. Alterazioni, modifiche, manutenzione o utilizzo del prodotto con altre apparecchiature non conformi al manuale di istruzioni del produttore;
3. Dopo la verifica, il difetto del prodotto viene causato direttamente da gas corrosivo;
4. Dopo la verifica, i difetti sono causati da un utilizzo improprio durante il trasporto del prodotto;
5. Utilizzo, riparazione, manutenzione dell'apparecchio in modo non conforme al manuale di istruzioni o alle relative norme;
6. Dopo la verifica, il problema o la controversia deriva dalla specifica di qualità o dalle prestazioni di parti o componenti fabbricati da altri produttori;
7. Danni dovuti a calamità naturali, ambiente di utilizzo non idoneo o forza maggiore.

Per installare, spostare o sottoporre a manutenzione il climatizzatore contattare un installatore oppure il centro di assistenza autorizzato, dotato di necessario patentino per operare sui refrigeranti.

Il climatizzatore deve essere installato, spostato o sottoposto a manutenzione da personale dotato delle necessarie autorizzazioni.

In caso contrario, si rischiano danni gravi, lesioni personali o morte.

# INFORMAZIONI PER L'USO IL REFRIGERANTE R32



L'unità contiene gas leggermente infiammabile R32.



Prima di utilizzare l'unità, leggere le istruzioni.



Prima di installare l'unità leggere il manuale d'installazione



Prima di riparare l'apparecchio, leggere il manuale di assistenza.

## Il Refrigerante:

- Per poter svolgere le sue funzioni, il climatizzatore ha al suo interno un circuito frigorifero in cui circola un refrigerante ecologico: R32 = GWP (Potenziale di riscaldamento globale: 675). È un refrigerante solo leggermente infiammabile e inodore, che può portare a esplosione solo in condizioni particolari. L'infiammabilità del refrigerante è comunque molto bassa e richiede la presenza di fuoco.
- L'R32 non ha impatto sullo strato di ozono e solo un leggero impatto sul surriscaldamento globale. L'R32 ha ottime caratteristiche termodinamiche che portano ad un'elevata efficienza energetica.
- Grazie a questa caratteristica, le unità richiedono mediamente una quantità di gas inferiore a quella necessaria ad esempio di R410A.

## Attenzione:

Data la leggera infiammabilità di questo refrigerante, si consiglia di attenersi strettamente alle istruzioni di sicurezza riportate nel presente manuale.

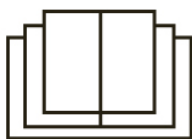
Non utilizzare artifici per accelerare il processo di sbrinamento o per pulire se non quelli raccomandati.

Per le riparazioni seguire strettamente solo le istruzioni del produttore: rivolgersi sempre ad un Centro Assistenza Argoclima.

Qualsiasi riparazione eseguita da personale non qualificato potrebbe essere pericolosa. L'apparecchio deve essere conservato in una stanza senza fonti di accensione a funzionamento continuo. (per esempio: fiamme libere, un apparecchio a gas operativo o una stufa elettrica operativa). Non forare o bruciare.

L'apparecchio deve essere installato, gestito e mantenuto in una stanza con una superficie di oltre X m<sup>2</sup>. (Fare riferimento alla tabella "a" nella sezione "Operazioni di sicurezza del refrigerante infiammabile").

L'apparecchio contiene gas R32 infiammabile. Attenzione i refrigeranti non hanno odore.



## INFORMAZIONI PER L'USO

### Precauzioni d'uso



## **ATTENZIONE**

### **Funzionamento e manutenzione**

- Il presente apparecchio può essere utilizzato da bambini di età superiore agli 8 anni e da individui con capacità fisiche, sensoriali o mentali ridotte, oppure privi di esperienza e conoscenze, a condizione che siano sottoposti a supervisione o siano stati istruiti in merito a un utilizzo sicuro dell'apparecchio e abbiano compreso i rischi correlati.
- Tenere sotto controllo i bambini per evitare che giochino con l'apparecchio.
- Le operazioni di pulizia e manutenzione non devono essere eseguite da bambini senza un'adeguata supervisione.
- Non collegare il climatizzatore a una presa multifunzione per non rischiare che si sviluppi un incendio.
- Scollegare sempre l'alimentazione durante la pulizia del climatizzatore per non rischiare scariche elettriche.
- Se il cavo di alimentazione è danneggiato, deve essere sostituito dal produttore, da un suo addetto all'assistenza o da persone parimenti qualificate al fine di evitare pericoli.
- Non lavare il climatizzatore con acqua per evitare scariche elettriche.
- Non spruzzare acqua sull'unità interna per non rischiare scariche elettriche o malfunzionamenti.
- Dopo la rimozione del filtro, non toccare le alette per evitare lesioni.
- Non usare asciugacapelli o fuoco per asciugare il filtro per evitare deformazioni o pericoli di incendio.
- La manutenzione deve essere eseguita da professionisti qualificati. In caso contrario, si rischiano danni o lesioni personali.
- Non riparare il climatizzatore da soli per non rischiare scariche elettriche o danni. Contattare il più vicino Centro assistenza autorizzato quando è necessario riparare il climatizzatore.
- Non inserire le dita o altri oggetti nel punto di ingresso o mandata dell'aria. In caso contrario, si rischiano danni o lesioni personali.

- Non bloccare la mandata o l'ingresso dell'aria: potrebbe verificarsi un malfunzionamento.
- Non versare acqua sul telecomando: il telecomando potrebbe danneggiarsi.
- Quando si verifica uno dei problemi seguenti, spegnere il climatizzatore e scollegare immediatamente l'alimentazione. Contattare quindi il rivenditore o un tecnico qualificato per l'assistenza.
- Il cavo di alimentazione è surriscaldato o danneggiato.
- Rumore anomalo durante il funzionamento.
- L'interruttore di corrente scatta spesso.
- Dal climatizzatore fuoriesce odore di bruciato.
- Perdite dall'unità interna.
- Se il climatizzatore funziona in condizioni anomale, possono verificarsi malfunzionamenti, scariche elettriche o pericoli di incendio.
- Quando si accende o si spegne l'unità tramite l'interruttore di funzionamento di emergenza, premere questo interruttore con un oggetto isolante di materiale diverso dal metallo.
- Non salire e non appoggiare oggetti pesanti sul pannello superiore dell'unità esterna. In caso contrario, si rischiano danni o lesioni personali.

## **Appendici**

- L'installazione deve essere eseguita da professionisti qualificati. In caso contrario, si rischiano danni o lesioni personali. È necessario rispettare le norme di sicurezza elettrica nel procedere all'installazione dell'unità.
- In conformità con le disposizioni di sicurezza locali, utilizzare un circuito di alimentazione e un interruttore di corrente che siano a norma.
- Installare sempre l'interruttore di corrente. In caso contrario, potrebbero verificarsi malfunzionamenti.
- Un sezionatore multipolare con separazione tra i contatti di almeno 3 mm in tutti i poli deve essere collegato nel cablaggio fisso.
- Inserire un interruttore di corrente con sufficiente potenza e osservare la seguente tabella. L'interruttore ad aria deve

includere una funzione magnetica e termica per proteggere da cortocircuiti e sovraccarichi.

- Il climatizzatore deve essere collegato a terra in modo corretto. Una messa a terra non corretta può provocare scariche elettriche.
- Non utilizzare cavi di alimentazione non a norma.
- Assicurarsi che l'alimentazione corrisponda ai requisiti del climatizzatore. Un'alimentazione instabile o un cablaggio non corretto possono causare malfunzionamenti. Installare cavi di alimentazione adatti prima di mettere in funzione il climatizzatore.
- Collegare correttamente i fili di fase, neutro e di messa a terra della presa di corrente.
- Assicurarsi di disinserire l'alimentazione elettrica prima di procedere a qualsiasi lavoro relativo al circuito elettrico e alla sicurezza.
- Non collegare l'alimentazione prima di terminare l'installazione.
- Se il cavo di alimentazione è danneggiato, deve essere sostituito dal produttore, da un suo addetto all'assistenza o da persone parimenti qualificate al fine di evitare pericoli.
- Poiché la temperatura del circuito refrigerante è elevata, tenere il cavo di interconnessione lontano dal tubo di rame.
- L'apparecchio va installato conformemente alle disposizioni nazionali sul cablaggio.
- L'installazione deve essere eseguita nel rispetto delle norme Europee e nazionali solo da personale abilitato.
- Il climatizzatore appartiene agli elettrodomestici di prima classe. La messa a terra deve essere correttamente realizzata con l'apposito dispositivo da un professionista. Controllare che l'apparecchio sia sempre collegato a terra in modo efficace, altrimenti si possono verificare scariche elettriche.
- Il filo giallo-verde del climatizzatore è il cavo di terra che non può essere utilizzato per altri scopi.
- La resistenza di terra deve essere conforme alle norme nazionali di sicurezza elettrica.
- L'apparecchio deve essere posizionato in modo che la spina sia accessibile.
- Tutti i cavi delle unità interna ed esterna devono essere collegati da un professionista.



- Se la lunghezza del cavo di alimentazione non è sufficiente, contattare il fornitore per averne uno nuovo. Non realizzare da soli le prolunghe.
- Per il climatizzatore dotato di spina, questa deve trovarsi in una posizione raggiungibile, una volta finita l'installazione.
- Per il climatizzatore senza spina, dotare la linea di un interruttore di corrente.
- Se è necessario spostare il climatizzatore in un altro luogo, rivolgersi a personale qualificato. In caso contrario, si rischiano danni o lesioni personali.
- Scegliere una posizione fuori dalla portata dei bambini e lontana da animali o piante. Se ciò non fosse possibile, montare una recinzione di sicurezza.
- L'unità interna deve essere installata vicino alla parete.
- Tenere presente che l'apparecchio contiene gas leggermente infiammabile R32. Un trattamento inadeguato dell'apparecchio espone al rischio di lesioni gravi alle persone e danni ai materiali. Informazioni di sicurezza dettagliate per questo refrigerante si trovano nel capitolo "refrigerante".
- Controllare che l'area destinata alla manutenzione o la superficie del locale soddisfi i requisiti dell'etichetta applicata all'unità..
- L'utilizzo è consentito solo nei locali che soddisfano i requisiti indicati nell'etichetta applicata all'unità.
- Controllare che l'area destinata alla manutenzione sia adeguatamente ventilata.
- Le condizioni di ventilazione continua devono essere mantenute durante il processo di funzionamento.
- Verificare che l'area destinata alla manutenzione non presenti fonti di combustione, anche potenziali.
- L'introduzione di fiamme libere nell'area destinata alla manutenzione è vietata, mentre è obbligatoria l'affissione del cartello "vietato fumare".
- Verificare che i contrassegni dell'apparecchio siano in buone condizioni.
- Sostituire eventuali contrassegni di avvertenza poco chiari o danneggiati.
- Verificare la presenza di gas infiammabili con l'apposito rilevatore prima di scaricare e aprire il contenitore.
- Non introdurre fonti di combustione e non fumare.

- Rispettare le norme e le leggi locali.
- L'utilizzo del climatizzatore non è consentito nei locali che presentano fiamma libera (ad esempio, fonti di combustione, impianti di gassificazione del carbone, sistemi di riscaldamento a gas).
- Non è consentito praticare fori o bruciare il tubo di collegamento.
- Il climatizzatore deve essere installato in un locale di dimensioni superiori alla superficie minima del locale. Verificare la superficie minima del locale sulla targhetta di identificazione o sulla tabella a.
- Al termine dell'installazione è necessario eseguire un test di tenuta.
- Le istruzioni per l'installazione e l'uso di questo prodotto sono fornite dal produttore.
- Banda di frequenza in cui l'apparecchiatura radio opera: 2400 MHz - 2483,5 MHz
- Potenza massima trasmessa in radiofrequenza nella/e banda/e di frequenza in cui l'apparecchiatura radio opera 20dBm.

## Limiti di funzionamento

	Interno B.S./B.U.(°C)	Esterno B.S./B.U.(°C)
Max. Temperatura in raffreddamento	32/23	52/31
Max. Temperatura in riscaldamento	27/-	24/18

Il range di funzionamento in raffreddamento (temperatura esterna) della gamma va da -15°C~ a +52°C.  
 Il range di funzionamento in riscaldamento (temperatura esterna) della gamma va da -25°C~ a +24°C.

## Funzioni speciali

### Funzione anti-gelo

Quando l'unità funziona in modalità raffreddamento con basse temperature esterne, sulla superficie dello scambiatore di calore interno può formarsi del ghiaccio; quando la temperatura sullo scambiatore interno scende al di sotto di 0°C per un periodo di tempo, l'unità esterna si arresta per evitare la formazione di ghiaccio.

### Funzione sbrinamento

Quando la temperatura esterna è bassa e l'umidità è alta, durante il funzionamento in freddo prolungato, si attiverà se necessaria la procedura di sbrinamento della batteria interna: l'unità interna cesserà di immettere aria calda in ambiente fino al completamento della procedura.

L'unità automaticamente inizierà ad operare in modalità sbrinamento.

1. Durante la fase di sbrinamento, ci potrebbe essere del vapore dall'unità esterna. Questo è causato dal rapido sbrinamento, ed è una cosa normale.
2. Dopo lo sbrinamento, la modalità riscaldamento verrà ripristinata.

### **Funzione prevenzione aria fredda in ambiente**

In modalità riscaldamento, se lo scambiatore di calore interno non raggiunge una certa temperatura nelle tre seguenti condizioni

1. La modalità riscaldamento si è appena attivata
2. Dopo l'operazione di auto sbrinamento
3. Riscaldamento a temperature basse

il ventilatore interno non si attiverà per prevenire l'uscita dell'aria fredda per circa 2 minuti.

### **Funzione anti dispersione di calore**

Quando l'unità opera in modalità riscaldamento o riscaldamento automatica, spegnere l'unità se il compressore e il ventilatore interno sono in funzione; il compressore e il ventilatore esterno si arresteranno, i flap verranno direzionati orizzontalmente ed il ventilatore interno si arresterà dopo aver funzionato per un certo periodo di tempo a bassa velocità.

### **Funzione "Auto-light"**

Quando è impostata la funzione "auto-light" sul telecomando, il climatizzatore in automatico regolerà la luminosità sul display con un segnale sonoro, a seconda dell'intensità della luce nell'ambiente. Quando il climatizzatore rileva che l'intensità della luce in ambiente è debole, in automatico spegnerà il display; se gestito da telecomando, il display emetterà una luce più debole per un periodo di tempo e verrà emesso un piccolo segnale sonoro. Quando invece il climatizzatore rileva in ambiente una luce intensa per un periodo di tempo, il controllo sopra indicato non viene eseguito.

### **Sensore di presenza a infrarossi "I-Sense"**

- In modalità raffrescamento o riscaldamento, premere sul telecomando il tasto "**I Sense**" oppure tramite la App sul cellulare entrare in "**I Sense air Supply**": dopo aver selezionato "I Sense", modalità segui, evita, ..., il sensore di rilevamento è automaticamente attivato. Il climatizzatore rileverà la temperatura del corpo delle persone e rapidamente s'imposterà su una temperatura confortevole. In automatico il climatizzatore regolerà l'angolo delle alette di mandata dell'aria e l'angolo di uscita dell'aria.
- Dopo aver selezionato "**assenza di risparmio energetico**" tramite App sul cellulare, il sensore di presenza si attiverà automaticamente per rilevare la presenza di persone. Se non rileva nessuna persona in ambiente, il climatizzatore passa automaticamente in modalità risparmio energetico.
- Nei casi sotto indicati potrebbe non avvenire un corretto rilevamento della presenza delle persone in ambiente:
  8. Il sensore rileva la posizione della persona e poi adegua la direzione del flusso d'aria: tra rilevamento della persona e cambiamento del flusso d'aria può passare un certo periodo di tempo (non rileva istantaneamente gli spostamenti delle persone).
  9. Le seguenti situazioni potrebbero far rilevare assenza di persone:
    - Temperatura ambiente superiore a 30°C o differenza di temperatura tra persone e ambiente relativa piccola.
    - Persone immobili o che si sono appena mosse.
    - Persone di spalle rispetto al sensore di presenza.
    - Persone con poche parti esposte.
    - Persone nascoste da mobili alti.
    - Persone coperte da una trapunta spessa o che indossano indumenti spessi.
    - Persone posizionate sotto o lateralmente rispetto all'unità.
- 1. Le seguenti situazioni potrebbero far rilevare presenza di persone:
  - Durante il funzionamento, quando si accende o cambia modalità, la temperatura in ambiente non è stabile e la differenza di temperatura è relativamente grande in poco tempo.
  - Ci sono lampade, TV, computer, animali od elementi riscaldanti in ambiente.
  - La porta e la finestra non sono chiuse bene, oppure oggetti riscaldanti o ad alta temperatura possono essere rilevati attraverso porte e finestre.

## Funzione "Auto-clean" – auto-pulizia dello scambiatore d'aria interno

1. A telecomando è spento, premere il tasto "MODE" e "FAN" contemporaneamente per 5 secondi per attivare l'operazione di auto-pulizia; il climatizzatore mostrerà "CL". Ripetere l'operazione per uscire dalla funzione (se si interrompe la funzione di auto pulizia, l'unità opererà forzatamente in bassa velocità ed in modalità deumidificazione per un periodo di tempo). L'operazione richiede circa 30 minuti
2. Il processo di auto-pulizia dello scambiatore d'aria interno può portare a rapido raffreddamento o riscaldamento e può essere accompagnata da un suono forte, dato dal flusso di liquido e dei processi di espansione e contrazione. Il climatizzatore può emettere aria fredda o aria calda: è normale. Tenere l'ambiente ben ventilato durante l'operazione per non influire sul comfort.

Suggerimento:

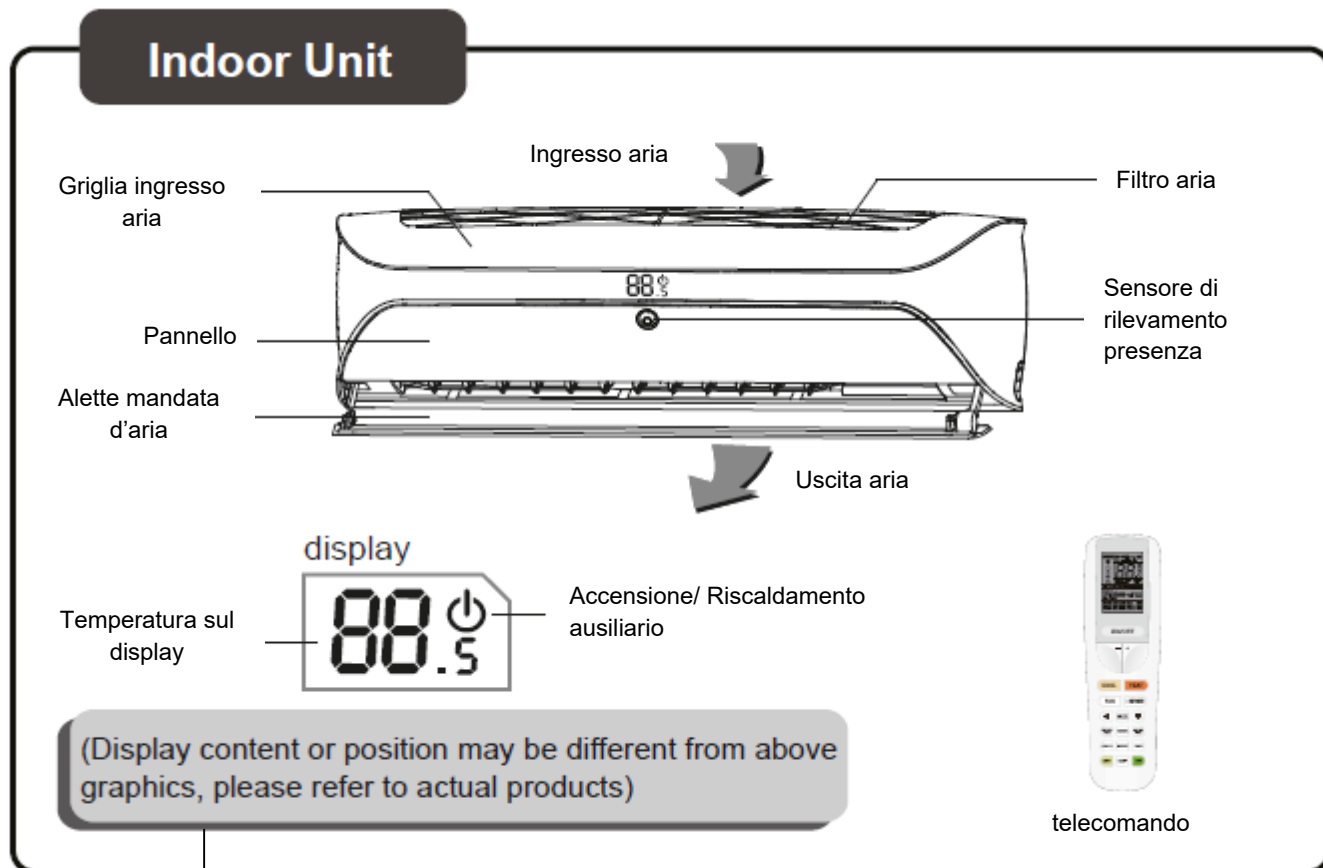
La funzione di auto-pulizia può essere attivata durante il funzionamento, in condizioni normali di temperatura. Se c'è molta polvere in casa, è opportuno effettuare la pulizia almeno una volta al mese, altrimenti anche una volta ogni 3 mesi. Dopo aver attivato la funzione è possibile allontanarsi dalla stanza: al termine l'unità entrerà automaticamente in modalità standby.

## Chiusura delle alette di mandata dell'aria

Per evitare che alette di mandata dell'aria vengano chiuse manualmente, quando si spegne il climatizzatore oppure dopo un'interruzione di corrente e ripristino, le alette si resettano automaticamente (totalmente aperte e totalmente chiuse); l'operazione richiede circa 50 secondi. Non togliere corrente quando le alette di mandata dell'aria non sono totalmente chiuse.

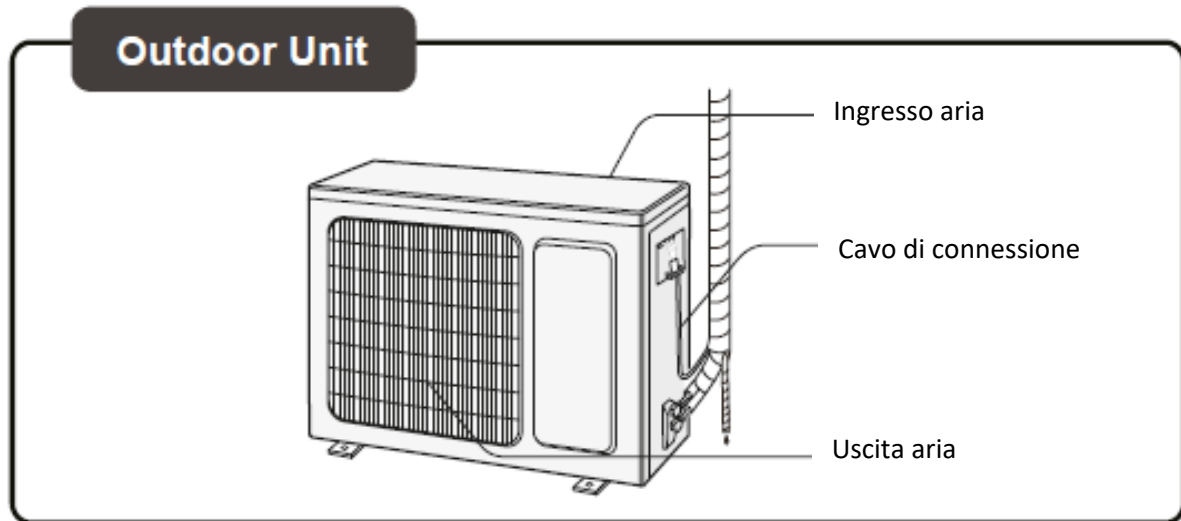
## Descrizione dei componenti

### UNITA' INTERNA



Il contenuto o le posizioni nel display potrebbero essere diversi dalla grafica riportata qui sopra: fare riferimento al prodotto reale.

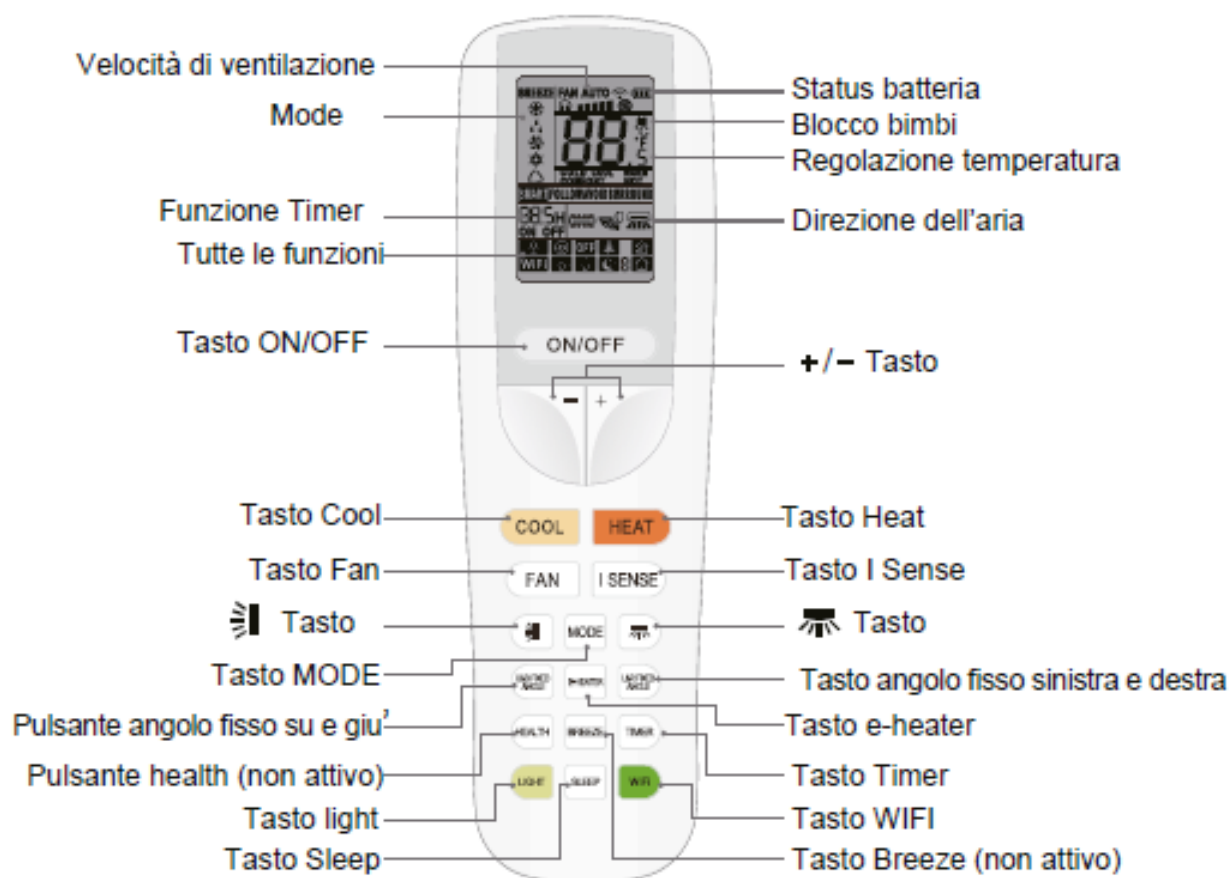
## Unità esterna



Il prodotto potrebbe avere delle grafiche diverse, fare riferimento al prodotto reale.

# GUIDA AL TELECOMANDO E AL DISPLAY

## Tasti del telecomando



## Introduzione ai tasti del telecomando

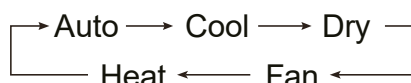
### Tasto ON/OFF

Premere questo tasto per accendere o spegnere il climatizzatore.

Quando si accende o spegne l'unità, vengono cancellate le impostazioni del Timer e della funzione Sleep.

### Tasto MODE (selezione modalità)

Premere questo tasto per selezionare la modalità di funzionamento desiderata, che seguirà la seguente sequenza:



### Tasto Wifi


Quando si imposta la funzione WiFi, l'icona "WiFi" apparirà sul display del telecomando, quando la funzione WiFi non è attiva l'icona non apparirà sul display del telecomando.

Per impostare la funzione WiFi premere il tasto "WiFi", mentre se si desidera disattivare questa funzione, tenere premuto il tasto "WiFi" per 5 secondi.

Quando l'unità è spenta, premere contemporaneamente il tasto MODE ed il tasto WiFi per 1 secondo per ripristinare le impostazioni di fabbrica del modulo WiFi.

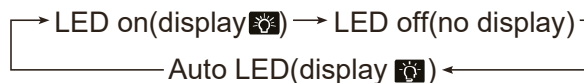
### Tasto +/-

Premere il pulsante "+" o "-" una sola volta per aumentare o diminuire la temperatura impostata di 0,5°C. Tenendo premuto il tasto "+" o "-" per 1 secondo, la temperatura impostata sul telecomando cambia rapidamente. Una volta rilasciato il tasto al termine dell'impostazione, l'indicazione di temperatura sull'unità interna cambia di conseguenza.

Premere il pulsante "+" o "-" contemporaneamente per 3 secondi per bloccare la tastiera, dopo aver eseguito questa operazione sul display del telecomando apparirà l'icona di blocco , poi premere entrambi i tasti, l'icona del blocco lampeggerà tre volte ma rimarrà comunque attivo il blocco. Dopo aver sbloccato la tastiera, l'icona di blocco sul display scomparirà.

### Tasto LIGHT (luce)

Premere questo pulsante per controllare lo status dei LED sul display, che cambiano con la seguente sequenza:




### Tasto COOL (raffrescamento)

Premere questo pulsante per impostare la modalità raffrescamento.

### Tasto HEAT (riscaldamento)

Premere questo pulsante per impostare la modalità riscaldamento.

### Tasto OSCILLAZIONE ORIZZONTALE FLAP (SWING destra/sinistra)

Premere questo tasto per attivare o disattivare la funzione di oscillazione orizzontale (destra e sinistra). Se attiva questa funzione, l'icona  comparirà sul display del telecomando.

Il range di oscillazione può essere diverso a seconda delle modalità.

### Tasto OSCILLAZIONE VERTICALE FLAP (SWING alto/basso)

Premere questo tasto per attivare o disattivare la funzione di oscillazione verticale (alto e basso). Se si attiva questa funzione, l'icona  comparirà sul display del telecomando.

Il range di oscillazione può essere diverso a seconda delle modalità.

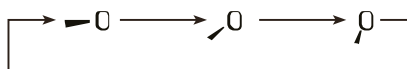
### Tasto TIMER

Premere questo tasto per attivare o disattivare la funzione Timer.

Tenendo premuto questo pulsante l'icona H e OFF (ON) lampeggeranno. Nello stesso momento premere il tasto "+" o "-" per regolare il Timer con un intervallo di regolazione di 0,5 fino a 24 ore. Premere di nuovo il pulsante per confermare il Timer impostato; l'icona H e OFF(ON) non lampeggeranno più.

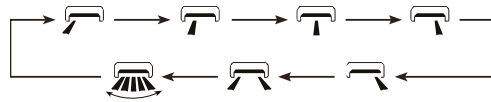
### Tasto selezione oscillazione verticale ad angolo fisso (alto/basso)

Premere questo tasto per selezionare l'oscillazione in alto ed in basso, secondo la seguente sequenza:



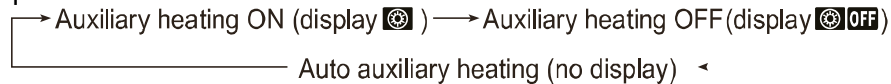
### Tasto selezione oscillazione orizzontale ad angolo fisso (sinistra e destra)

Premere questo tasto per selezionare l'oscillazione sinistra e destra, secondo la seguente sequenza:



### Tasto E-HEATER (riscaldamento ausiliario)

In modalità riscaldamento, premere questo pulsante; il riscaldamento ausiliario seguirà la seguente sequenza:



Una volta iniziata la funzione di riscaldamento, il telecomando automaticamente ripristinerà il riscaldamento ausiliario precedentemente impostato.

### Tasto FAN (ventilazione)

Premendo questo tasto, è possibile impostare la velocità della ventilazione secondo la seguente sequenza:



In modalità deumidificazione, la velocità di ventilazione può essere solo ■

La modalità Quiet (silenzioso) può essere selezionata soltanto in raffrescamento o in riscaldamento.

Premendo questo tasto sul telecomando per regolare la velocità a ■ (velocità 1) o ■■ (velocità 2), sul pannello dell'unità interna comparirà velocità di ventilazione "Low"; a ■■■ (velocità 3) o ■■■■ (velocità 4), sul pannello comparirà velocità "Medium"; a ■■■■■ (velocità 5) sul pannello comparirà velocità "High".

### Tasto SLEEP (funzione NOTTE)

Premendo questo tasto si può impostare la modalità NOTTE secondo la sequenza seguente:



- SLEEP 1 - In Raffrescamento: dopo 1 ora dall'attivazione della modalità Sleep, la temperatura impostata aumenta di 1°C, dopo la seconda ora aumenta di 1°C ancora: poi il climatizzatore proseguirà a funzionare sulla base di questa ultima temperatura impostata. In modalità Riscaldamento: dopo 1 ora dall'attivazione della modalità Sleep, la temperatura impostata diminuisce di 1°C, dopo la seconda ora diminuisce di 1°C ancora: poi il climatizzatore proseguirà a funzionare sulla base di questa ultima temperatura impostata.
- SLEEP 2: Il climatizzatore funziona in base a curve di temperatura pre-impostate.



- SLEEP 3: è possibile personalizzare la curva Sleep.
  1. In modalità Sleep 3, tenere premuto a lungo il tasto Su e giù per personalizzare la modalità:



2. Premere “-“ o “+” per regolare la temperatura , poi premere il tasto Su e Giù per confermare la temperatura per l’ora seguente, fino a 8 ore. Quando l’impostazione è completata sul display compare l’icona.

3. Se non si tiene premuto nessun tasto per 10 secondi, il telecomando uscirà dalla curva Sleep in automatico e ripristinerà il display originale. Durante il processo di regolazione, premendo ON/OFF, Timer, Sleep o altre modalità, si uscirà dall’impostazione della curva Sleep.

- SLEEP 4: è la funzione pisolino pomeridiano. La temperatura cambierà automaticamente in base allo status del pisolino pomeridiano.

In caso di ripristino della corrente dopo un’interruzione, la modalità Sleep verrà automaticamente cancellata; se la funzione I sense non è attiva, quando si attiva la funzione Sleep, la velocità di ventilazione Quiet (silenziosa) viene selezionata automaticamente.

### Tasto I SENSE

In modalità Raffrescamento o Riscaldamento, premere questo tasto per selezionare le diverse opzioni, nella seguente sequenza:



**SMART:** L’unità valuta attraverso il sensore di presenza, la temperatura corporea, la temperatura interna ed i dati di funzionamento per selezionare le diverse modalità di direzionamento dell’aria, compreso il flusso diretto sulle persone, il flusso lontano dalle persone e il flusso d’aria circolare.

**FOLLOW (seguire):** L’unità controlla l’oscillazione verticale e orizzontale del flap in modo tale che il flusso d’aria segue le persone presenti in ambiente.


**AVOID (evitare):** L’unità controlla l’oscillazione verticale ed orizzontale del flap in modo tale che il flusso d’aria eviti le persone presenti in ambiente.

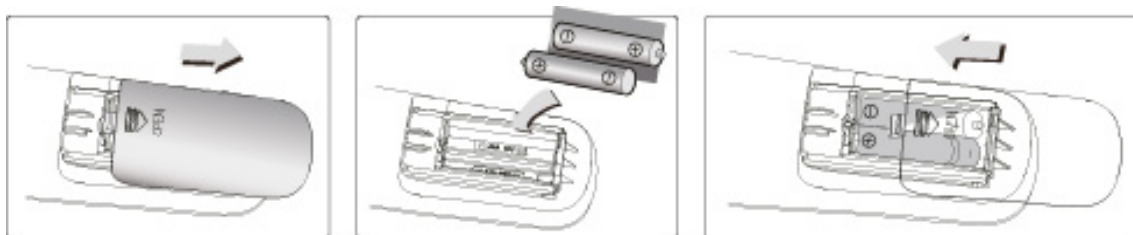
**SURROUND (circondare):** L’unità controlla l’oscillazione verticale ed orizzontale del flap in modo tale che il flusso d’aria circonda le persone presenti in ambiente.

### Funzione Auto Clean (auto-pulizia)

A telecomando è spento, premere il tasto “MODE” e “FAN” contemporaneamente per 5 secondi per attivare l’operazione di auto-pulizia; il climatizzatore mostrerà “CL”. Ripetere l’operazione per uscire dalla funzione (se si interrompe la funzione di auto-pulizia, l’unità opererà forzatamente in bassa velocità ed in modalità deumidificazione per un periodo di tempo). L’operazione richiede circa 30 minuti.


### Sostituzione delle batterie nel telecomando

1. Premere il retro del telecomando su  quindi spingere il coperchio del vano batterie nella direzione della freccia.
2. Sostituire le due batterie (AAA 1,5V) verificando che la posizione dei poli + e – sia corretta.
3. Reinscrivere il coperchio del vano batterie



Il telecomando mostra il livello della batteria, quando compare l'icona  sostituire la batteria.

### ATTENZIONE:

1. Non inserire nuove batterie insieme a vecchie batterie o tipi diversi di batterie. Il telecomando deve essere debitamente conservato, nessuno liquido deve entrare all’interno di esso, non deve essere esposto alla luce diretta del sole e non deve essere posizionare in luoghi con temperature elevate.
2. Se non si utilizza il telecomando per un lungo periodo, rimuovere le batterie.
3. Quando il telecomando manda il messaggio  questa icona lampeggerà per 1 secondo. Quando riceverà effettivamente un messaggio da remoto, il climatizzatore emetterà un suono.

### INFORMAZIONE PER IL CORRETTO SMALTIMENTO DELLE BATTERIE AI SENSI DELLA DIRETTIVA EUROPEA 2006/66/EC e MODIFICHE INTRODOTTE DALLA DIRETTIVA 56/2013/UE



Prego sostituire la batteria quando la sua carica elettrica è esaurita: alla fine della sua vita utile questa pila non deve essere smaltita insieme ai rifiuti indifferenziati. Deve essere consegnata presso appositi centri di raccolta differenziata oppure presso i rivenditori che forniscono questo servizio. Smaltire separatamente una batteria consente di evitare possibili effetti negativi sull’ambiente e sulla salute umana derivanti da uno smaltimento inadeguato e permette di recuperare e riciclare i materiali di cui è composta, con importanti risparmi di energia e risorse. Per sottolineare l’obbligo di smaltire separatamente le batterie, sulla pila è riportato il simbolo del cassonetto barrato. Lo smaltimento abusivo del prodotto da parte dell’utente comporta l’applicazione delle sanzioni amministrative previste dalla normativa vigente.

# GUIDA ALLA WIFI

## Note per l'installazione del dispositivo

1. Assicurarsi che il dispositivo (smartphone o Tablet) utilizzato sia dotato di una versione standard di Android (versione 4.4 o superiori) e iOS (iOS7.0 o superiori) come sistema operativo. Per maggiori dettagli fare riferimento all'App.
2. Le unità possono essere connesse e controllate solamente tramite rete Wi-Fi o tramite funzione Hotspot.
3. I router con crittografia WEP non sono supportati.
4. L'interfaccia dell'applicazione è universale per tutti i prodotti e molte funzioni potrebbero non corrispondere per tutte le unità. Essa può variare a seconda del sistema operativo utilizzato o dell'aggiornamento in uso. Fare riferimento alla versione attuale.

## Istruzioni di installazione e utilizzo

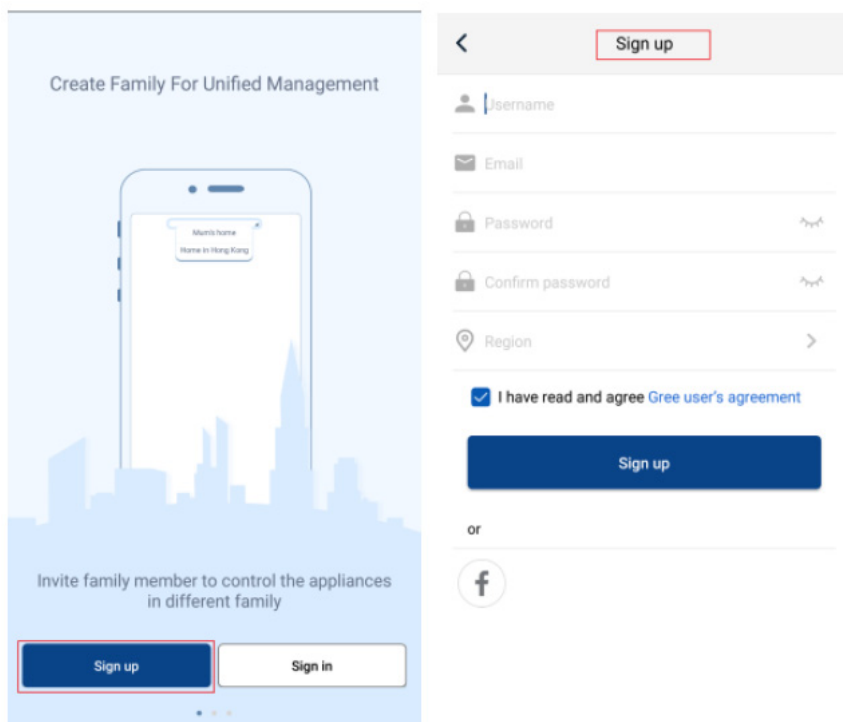
1. Inquadrare il QR code utilizzando il *QR Code Reader*
2. oppure cercare l'applicazione "GREE+" nello store delle app.; scaricare e installare l'applicazione.



3. Installare l'App facendo riferimento alla relativa guida. Una volta completata l'installazione, nella pagina iniziale dello smartphone compare l'icona corrispondente.

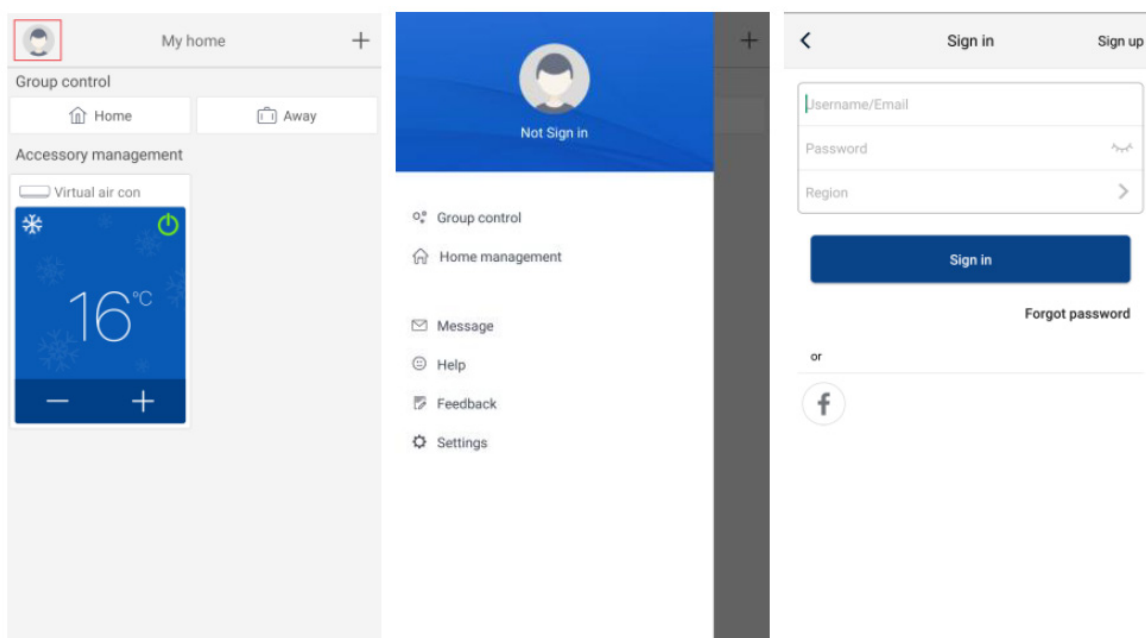


4. Dopo avere installato l'applicazione, aprire “GREE+” cliccare Sign up (**Registrati**) per eseguire la registrazione.



## 5. Accesso

Oltre all'accesso dall'interfaccia rapida, è possibile accedere anche dalla homepage cliccando sull'immagine del profilo nell'angolo superiore sinistro.

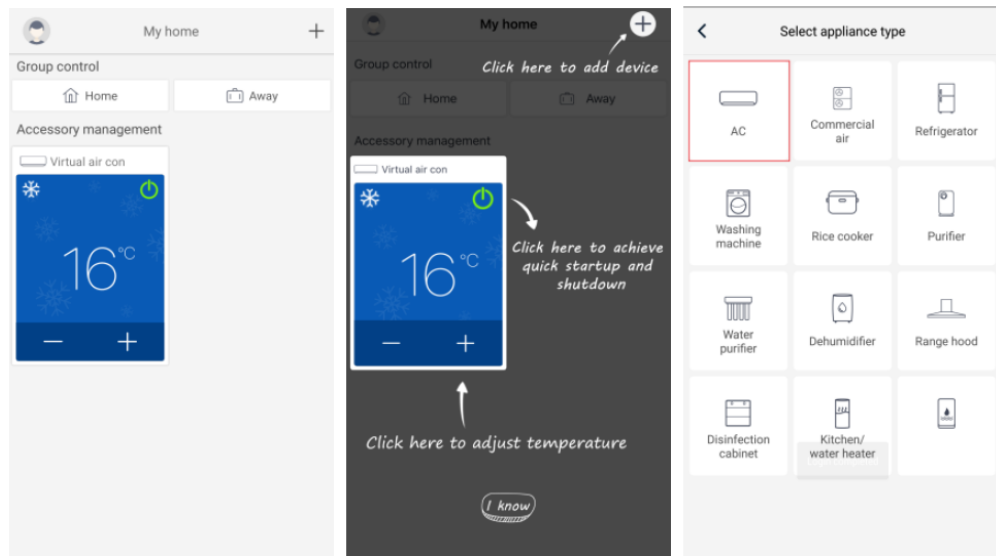


## 6. Aggiunta unità

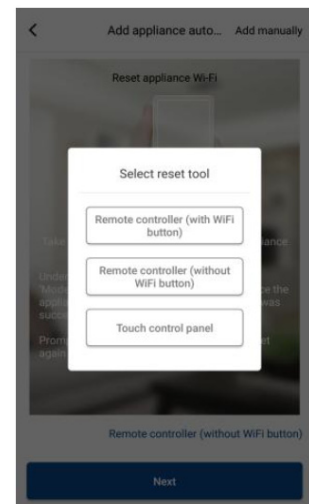
Premere + nell'angolo superiore destro della homepage per aggiungere un'unità.

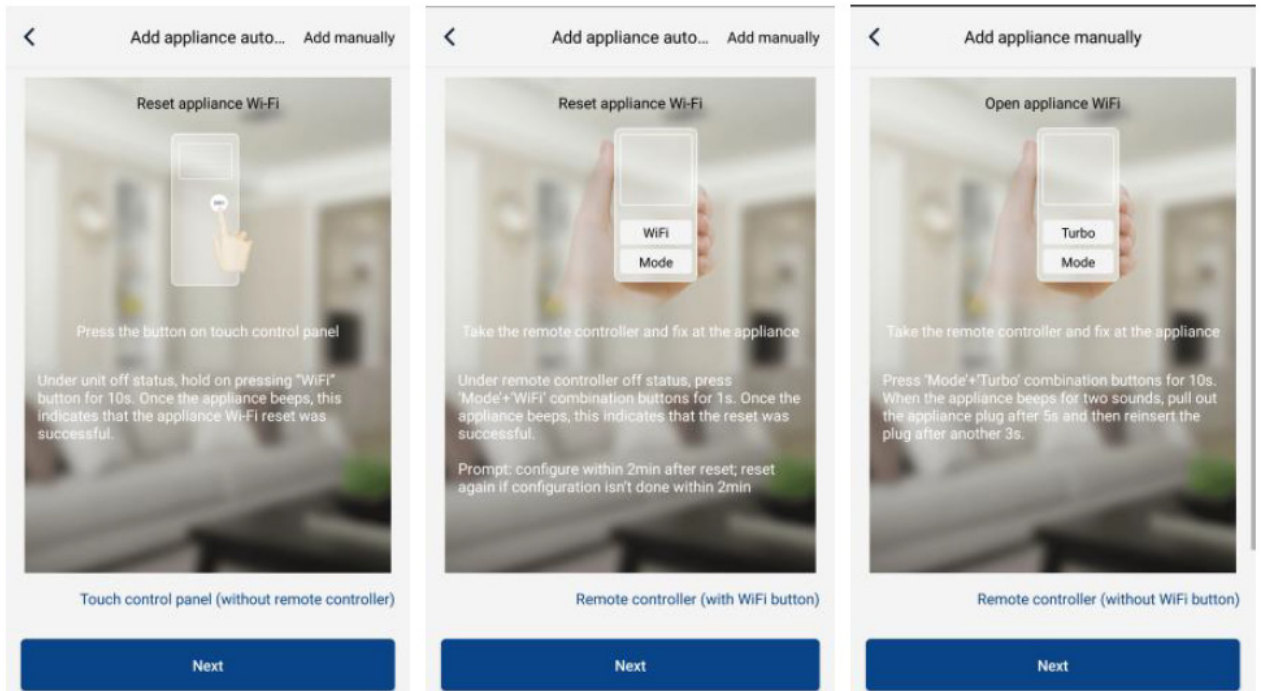
Dopo aver scelto "AC", si possono scegliere diversi *sistemi di reset* dell'unità a seconda del tipo di impianto.

"GREE+" fornirà le istruzioni operative a seconda del *sistema* di reset selezionato.



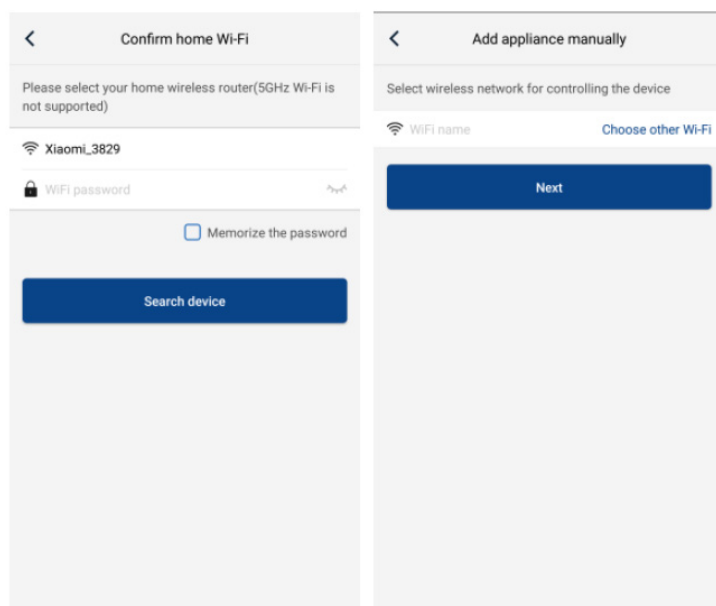
Resettare elettricamente l'unità selezionata (seguendo le istruzioni su "**GREE+**" **APP**) e cliccare su *Avanti* per aggiungere automaticamente l'unità (è necessario inserire la password del Wi-Fi).



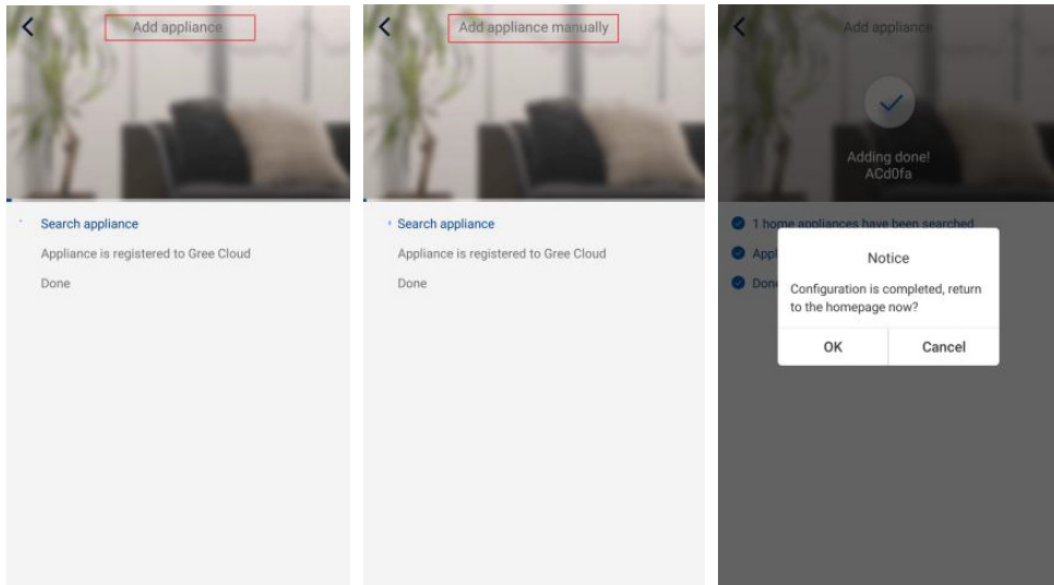


<p><b>PANNELLO DI CONTROLLO TOUCH</b> Premere il pulsante sul pannello touch. A unità spenta, tenere premuto il pulsante “Wifi” per 10 secondi. Quando l’unità emette un bip, significa che il reset è andato a buon fine.</p>	<p><b>TELECOMANDO CON PULSANTE WIFI</b> Direzionare il telecomando verso l’unità. A telecomando spento, premere contemporaneamente i pulsanti “Mode” + “Wifi” per 10 secondi. Quando l’unità emette un bip, significa che il reset è andato a buon fine. La configurazione viene effettuata entro 2 minuti. Nel caso non dovesse avvenire entro 2 minuti, ripetere l’operazione di reset.</p>	<p><b>TELECOMANDO SENZA PULSANTE WIFI (MODE e TURBO)</b> Direzionare il telecomando verso l’unità. Premere contemporaneamente i pulsanti “Mode” + “Turbo” e l’unità emette subito un beep e un altro beep dopo 10 secondi. Togliere l’alimentazione elettrica (spina) per almeno 10 secondi e poi reinserirla dopo altri 3 secondi.</p>
----------------------------------------------------------------------------------------------------------------------------------------------------------------------------------------------------------------------------------------	-------------------------------------------------------------------------------------------------------------------------------------------------------------------------------------------------------------------------------------------------------------------------------------------------------------------------------------------------------------------------------------------------------	-------------------------------------------------------------------------------------------------------------------------------------------------------------------------------------------------------------------------------------------------------------------------------------------------------------------------------------------------

In alternativa dopo aver impostato e resettato il condizionatore, cliccare su **Add appliance manually** (*Aggiungi unità manualmente*) nell’angolo superiore destro per selezionare la rete Wi-Fi da associare. Selezionare la rete desiderata e continuare la configurazione.



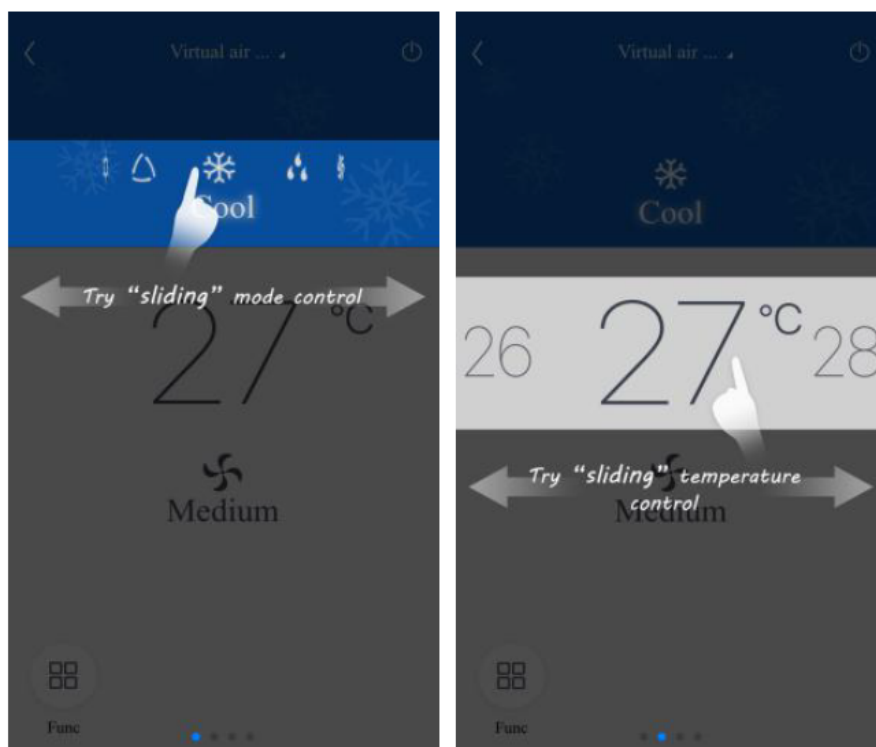
Dopo aver eseguito il reset elettrico dell'unità e aver inserito le informazioni, eseguire una ricerca dell'unità (Search appliance) e continuare la configurazione.

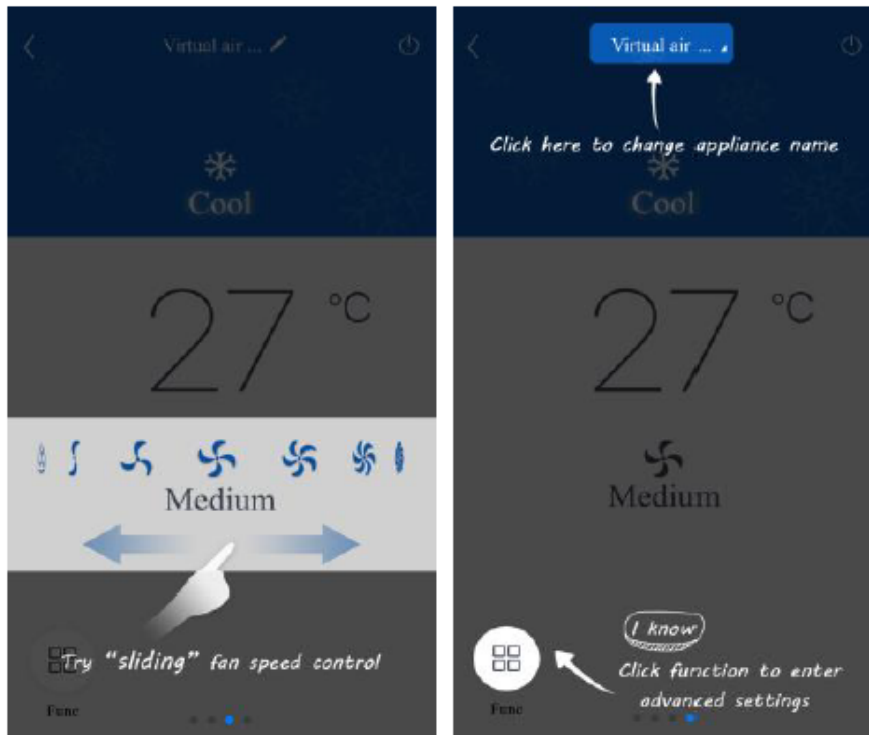


## Configurazione delle funzioni principali

Nella Homepage cliccare sul dispositivo che si desidera comandare e accedere nell'interfaccia operativa dello stesso.

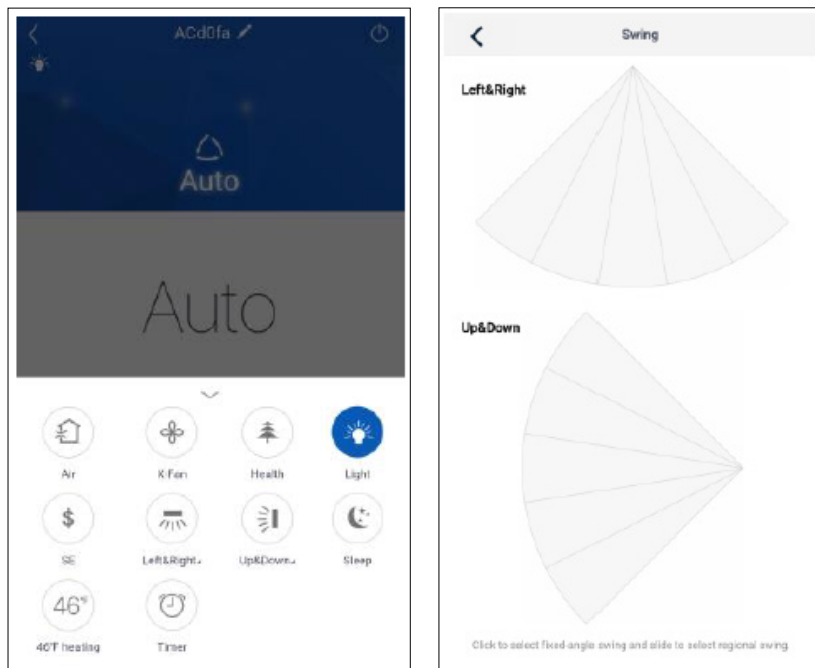
1. Selezionare, la modalità di funzionamento, la temperatura e la velocità del ventilatore.





## 2. Impostare le funzioni avanzate

Cliccare Funzione (Func) nell'angolo basso sinistro dell'interfaccia per entrare nei settaggi avanzati.



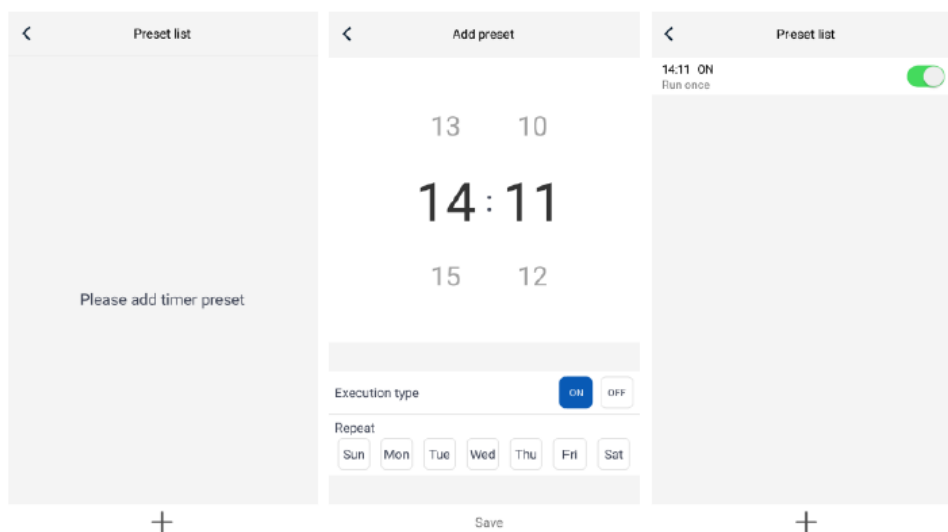
### Settaggio Swing

Cliccare Up & down swing per attivare o spegnere la funzione Swing. Cliccare la freccia nell'angolo inferiore destro dell'icona per passare alla schermata successiva e impostare il livello di swing.



## Lista Preselezioni

Cliccare Timer. Poi cliccare + ed eseguire le regolazioni.



## Altre funzioni

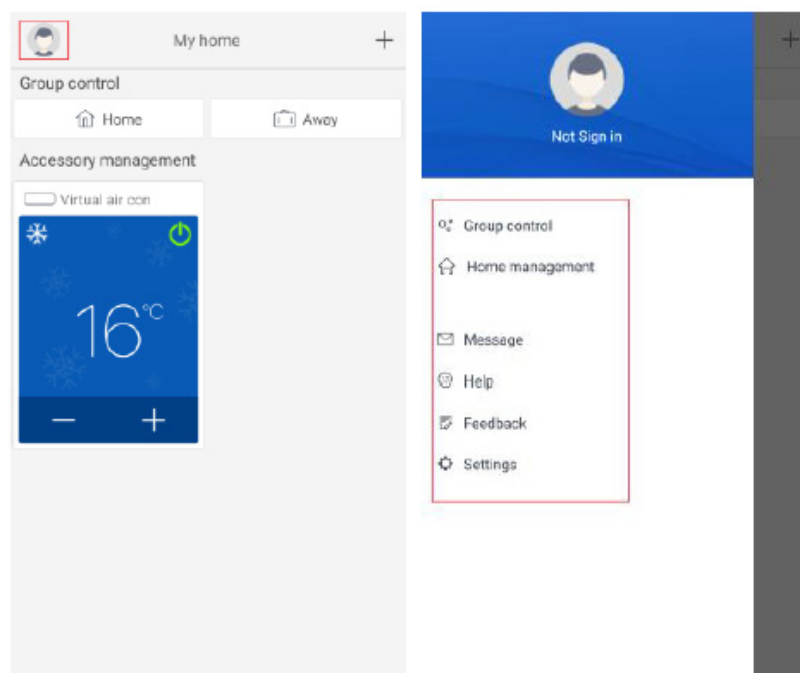
### 1. Homepage menù

Cliccare la foto



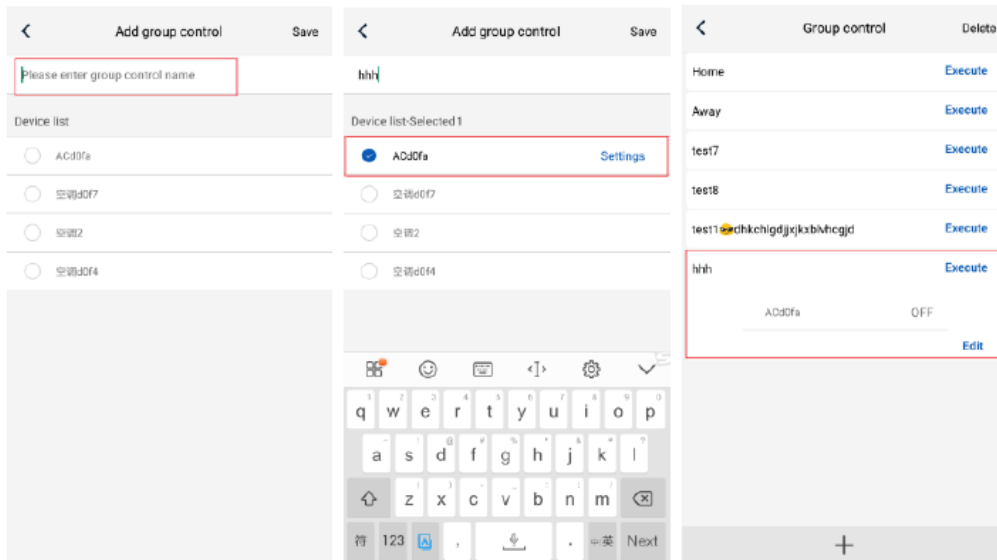
profilo nell'angolo superiore sinistro dell'homepage e settare ogni

funzione del menù.



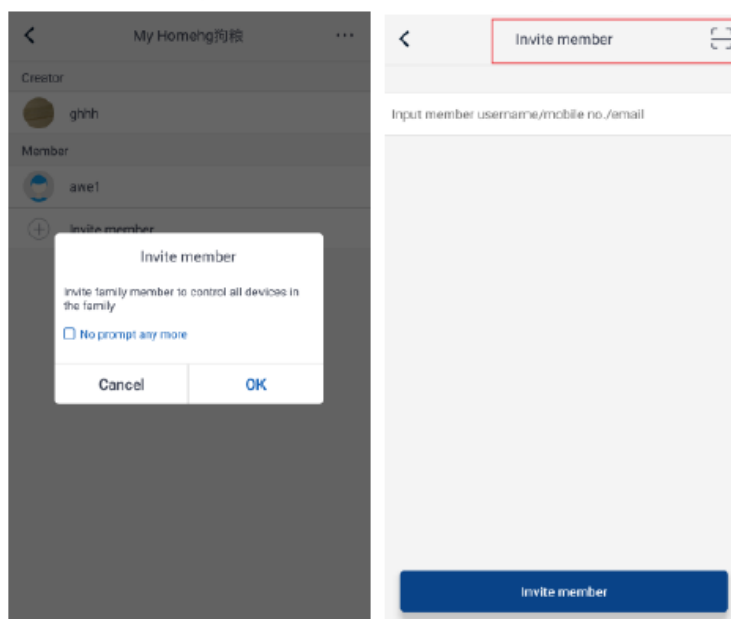
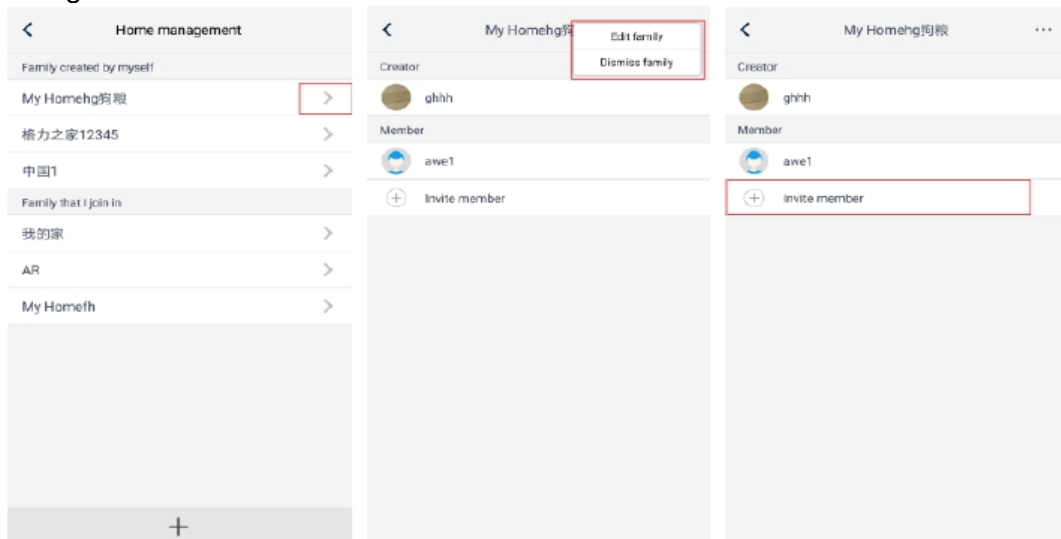
### 2. Group Control (Controllo di Gruppo)

Cliccare Group Control per poter utilizzare i dispositivi presenti (Ex. Modificare il nome del gruppo in "hhh" e predisporre i dispositivi presenti nell'elenco del gruppo). Quando questo gruppo è in funzione è possibile modificare i settaggi di tutto il gruppo.



### 3. Home Management

Cliccare **Home Management** (gestione domestica) per creare o gestire un “ sistema famiglia ”. È possibile aggiungere nuovi membri al sistema famiglia dell’account registrato.



## 4. Help

Premere Help per visualizzare le istruzioni di “GREE+”.

Help			Help			Help		
<a href="#">Account</a>	Appliance	Others	Account	<a href="#">Appliance</a>	Others	Account	Appliance	<a href="#">Others</a>
How to sign up	>		How to add appliance	>		How to feedback	>	
How to log in	>		Why "Disconnected" is shown	>				
How to find back password	>		Why long distance control can not work	>				
How to change password	>							
What is family	>							
How to create family	>							
How to invite family member	>							
How edit/dismiss family	>							

## 5. Feedback

Cliccare Feedback per inoltrare un feedback sul prodotto.

## 6. Come resettare il modulo WiFi del climatizzatore:

Spegnere l'unità con il telecomando e scollegare l'alimentazione del condizionatore per almeno 10 secondi. Ricollegare l'alimentazione. Dopo 1 minuto, premere contemporaneamente i tasti "WiFi" e "Mode". Se il condizionatore emette un segnale acustico, significa che il modulo WiFi è stato resettato correttamente. Attenzione: La configurazione viene effettuata entro 2 minuti. Nel caso non dovesse avvenire entro 2 minuti, ripetere l'operazione di reset.

### Analisi degli errori comuni di impostazione della rete:

Se il controllo a breve distanza non funziona, effettuare le verifiche specificate di seguito:

- Accertarsi che l'alimentazione del condizionatore sia collegata.
- Accertarsi che la funzione WiFi del condizionatore sia normalmente attiva.
- Accertarsi che il WiFi del telefono selezioni il condizionatore corrispondente.
- Resettare con il telecomando e ricominciare l'impostazione dal passaggio 3.

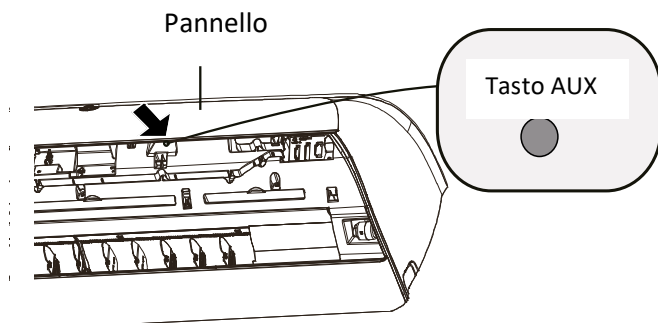
È importante ricordarsi quanto elencato di seguito.

1. La funzione WiFi del condizionatore richiede 1 minuto circa per avviarsi.
2. Il condizionatore è dotato della funzione di memoria.

## Funzionamento di emergenza

In caso di perdita o danneggiamento del telecomando, utilizzare il tasto ausiliario per accendere o spegnere il climatizzatore.

Come mostra la figura, aprire il pannello e premere il tasto ausiliario per accendere o spegnere il climatizzatore. Una volta acceso, l'unità funziona in modalità automatica.



**⚠ Avvertenza: utilizzare un oggetto isolato per premere il tasto auto**

## Pulizia e manutenzione

### **⚠ AVVERTENZA: LEGGERE PRIMA DI EFFETTUARE LA PULIZIA**

Spegnere l'unità e scollegare l'alimentazione prima di procedere alla pulizia per evitare shock elettrico. Non utilizzare detergenti corrosivi, non spruzzare acqua o altri liquidi all'interno, altrimenti si potrebbero danneggiare i componenti in plastica ed anche causare shock elettrico.

Liquidi volatili danneggiano la superficie del condizionatore come diluenti o benzina. Pulire la superficie con un panno morbido e asciutto oppure con un panno umido con del detergente neutro.

Pulire periodicamente il filtro per evitare accumuli di polvere che possono compromettere la funzionalità del prodotto. Se l'unità è in un ambiente particolarmente polveroso, pulire più frequentemente il filtro. Dopo aver rimosso il filtro, non toccare le parti dell'unità interne per evitare di graffiarle.

### **Pulizia del pannello e della griglia di ingresso dell'aria**

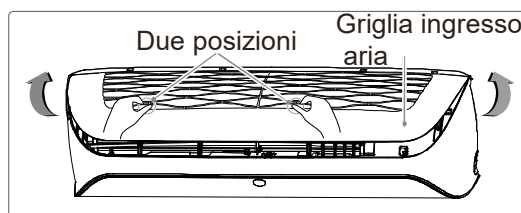
Se il pannello e la griglia di ingresso dell'aria sono sporchi, pulirli con un panno umido con dell'acqua calda con una temperatura inferiore a 45°C, attorcigliarlo e pulire la parte sporca. Non rimuovere il pannello durante la pulizia.

Se la griglia di ingresso dell'aria è sporca, smontarla e lavarla con dell'acqua. Per le istruzioni di pulizia fare riferimento alle indicazioni sottostanti.

## Pulizia del filtro (ogni 3 mesi)

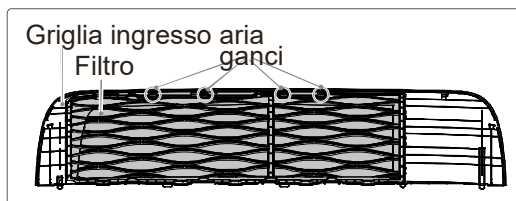
### 1. Rimuovere la griglia di ingresso dell'aria

Tirare la griglia e sollevarla verso l'alto come indicato dalle frecce con entrambe le mani, in due posizioni, in modo da sganciarla ed estrarla.



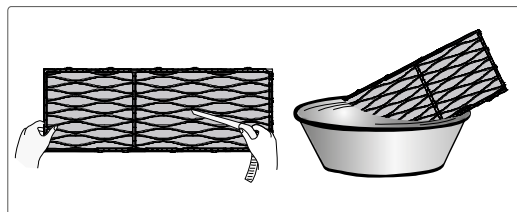
### 2. Estrarre il filtro

Premere la griglia con una mano sollevare il bordo del filtro con l'altra mano, in modo da separare i fermagli dalla griglia di ingresso, poi estrarlo.



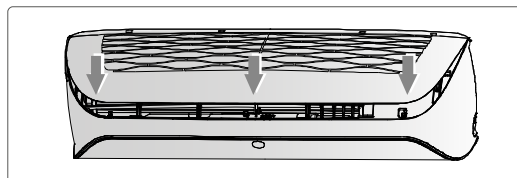
### 3. Pulire il filtro

Lavare il filtro con l'aspirapolvere o con dell'acqua. Se il filtro è molto sporco (sporco di grasso) lavarlo con dell'acqua calda (sotto i 45°C) con del detergente neutro, poi posizionarlo in un luogo all'ombra.



### 4. Installare il filtro

Dopo la pulizia, riposizionare il filtro della griglia di ingresso aria ripentendo l'operazione



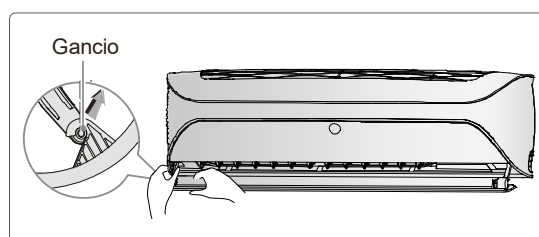
## Pulizia e manutenzione della griglia di mandata dell'aria

### 1. Smontare la griglia di mandata dell'aria

Estrarre la griglia in avanti con entrambe le mani.

(1) Smontare il lato sinistro: tenere il lato sinistro della griglia con la mano destra, estrarla nella direzione indicata nella figura (direzione opposta all'apertura del gancio)

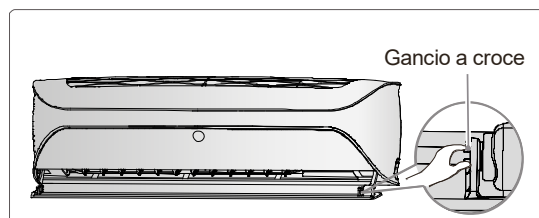
(2) Smontare il lato destro, tenere la griglia con una mano, poi agganciare il gancio a croce delicatamente con l'altra mano, estrarle verso il basso orizzontalmente da sinistra.



### 2. Pulire la griglia di mandata dell'aria

Pulirla con un panno umido con dell'acqua calda (temperatura inferiore a 45°C), poi asciugare e re-installarla nella sequenza opposta allo smontaggio.

Dopo averla reinserite, riaccendere l'unità finché le alette si resetteranno automaticamente, poi è possibile utilizzare il climatizzatore.



## **AVVISO: Controlli prima del periodo di utilizzo**

1. Verificare che le uscite e gli ingressi dell'aria non siano ostruiti.
2. Verificare che l'interruttore magnetotermico, la spina e la presa sono in buone condizioni.
3. Controllare se il filtro è pulito.
4. Controllare se la staffa di montaggio per l'unità esterna è danneggiata o corrosa. In tal caso, contattare il centro assistenza di zona.
5. Verificare che il tubo di scarico condensa non sia danneggiato.

## **AVVISO: Controlli dopo il periodo di utilizzo**

1. Scollegare l'alimentazione elettrica.
2. Pulire il filtro e il pannello dell'unità interna.
3. Controllare se la staffa di montaggio per l'unità esterna è danneggiata o corrosa. In tal caso, contattare il rivenditore.

## **Avviso per il recupero dei materiali**

1. Molti materiali d'imballaggio sono riciclabili: smaltirli negli appositi contenitori di riciclaggio.
2. Prima di smaltire il condizionatore, contattare il rivenditore locale o il centro di assistenza e consulenza in merito al metodo di smaltimento corretto.

## Analisi delle anomalie di funzionamento e soluzione

### ATTENZIONE

Non tentare di riparare da soli l'unità. Un intervento non corretto può causare scosse elettriche o incendi, per cui si prega di contattare il servizio di Assistenza Tecnica di zona dopo avere tolto l'alimentazione elettrica all'unità.

Prima di contattare il Servizio di Assistenza tecnica, eseguire i seguenti controlli:

Anomalia	Verifica	Soluzione
L'unità interna non riceve il segnale dal telecomando o il telecomando non sembra funzionare	Esiste un'interferenza notevole (ad es. elettricità statica, tensione stabile)?	Estrarre la spina. Reinserire la spina dopo circa 3 minuti, poi riaccendere l'unità.
	Il telecomando si trova entro la distanza di ricezione segnale? Sono presenti ostacoli?	La distanza massima di ricezione segnale è di 8 m. Rimuovere gli ostacoli.
	Il telecomando è puntato verso il ricevitore?	Puntare il telecomando verso il ricevitore sull'unità interna.
	La sensibilità del telecomando è bassa? Immagini sfocate o assenti?	Controllare le batterie. Se la carica delle batterie è troppo bassa, sostituirle.
	Non compaiono immagini quando si aziona il telecomando?	Controllare se il telecomando è danneggiato. In tal caso, sostituirlo.
	Lampada fluorescente nella stanza?	Posizionare il telecomando accanto all'unità interna Spegnerne la lampada fluorescente e riprovare
Nessuna emissione d'aria dall'unità interna	Uscita o ingresso aria dell'unità interna ostruito?	Rimuovere le ostruzioni.
	In modalità riscaldamento, la temperatura interna ha raggiunto la temperatura impostata?	Una volta raggiunta la temperatura impostata, l'unità interna smette di emettere aria.
	La modalità riscaldamento è stata appena attivata?	Per evitare l'immissione di aria fredda, l'uscita di avviene con un ritardo di alcuni minuti (fenomeno normale).
Il climatizzatore non funziona	Manca l'alimentazione elettrica?	Aspettare che torni l'alimentazione elettrica.
	Spina allentata?	Reinserire la spina.
	È scattato l'interruttore di corrente o si è bruciato il fusibile?	Chiedere a un professionista di sostituire l'interruttore di corrente o il fusibile.
	Il cablaggio è difettoso?	Chiedere a un professionista di sostituirlo.
	L'unità si è riavviata immediatamente dopo l'arresto?	Aspettare 3 minuti e poi riaccendere l'unità.
L'impostazione della funzione del telecomando è corretta?	Reimpostare la funzione.	
Dall'uscita dell'aria dell'unità interna viene erogata una nebbiolina	Temperatura interna e umidità alte?	L'aria interna si raffredda rapidamente. Attendere che la temperatura interna e l'umidità scendano, provocando la scomparsa della nebbiolina.
Non è possibile regolare la temperatura impostata	La temperatura richiesta supera l'intervallo di temperatura impostabile?	Intervallo di temperatura impostabile: 16°C ~30°C. Intervallo di temperatura impostabile in riscaldamento: 8°C ~30°C.
Non è possibile ottenere un buon riscaldamento / raffreddamento.	Tensione troppo bassa?	Attendere che la tensione torni normale.
	Filtro sporco?	Pulire il filtro.
	La temperatura impostata rientra nell'intervallo corretto?	Regolare la temperatura nell'intervallo corretto.
Porte e finestre sono aperte?	Chiudere porte e finestre.	
Vengono emessi odori	È presente una fonte di odori (ad es. mobili, sigarette, ecc.)?	Eliminare la fonte degli odori. Pulire il filtro.
Il climatizzatore si accende improvvisamente	Sono presenti interferenze (ad es. tuoni, dispositivi wireless, ecc.)?	Scollegare l'alimentazione, poi ripristinarla. Accendere nuovamente l'unità.
Anomalia	Verifica	Soluzione

Rumore di acqua che scorre	Il climatizzatore è stato appena acceso o spento?	Il rumore è prodotto dal refrigerante che scorre all'interno dell'unità (fenomeno normale).
Rumori simili a scricchiolii / scoppiettii	Il climatizzatore è stato appena acceso o spento?	È il rumore dell'attrito provocato dall'espansione e/o dalla contrazione del pannello o di altre parti a causa dei cambiamenti di temperatura.

## Analisi delle anomalie di funzionamento

### Codice di errore

In caso di malfunzionamento, il led della temperatura sull'unità interna lampeggia per mostrare il corrispondente codice d'errore. Fare riferimento alla lista seguente per identificare il codice d'errore.

Codice d'errore	Anomalie di funzionamento e soluzioni
E1	Può essere eliminato spegnendo e riavviando l'unità. In caso contrario, rivolgersi a un tecnico qualificato per l'assistenza.
E5	Può essere eliminato spegnendo e riavviando l'unità. In caso contrario, rivolgersi a un tecnico qualificato per l'assistenza.
E6	Può essere eliminato spegnendo e riavviando l'unità. In caso contrario, rivolgersi a un tecnico qualificato per l'assistenza.
E8	Può essere eliminato spegnendo e riavviando l'unità. In caso contrario, rivolgersi a un tecnico qualificato per l'assistenza.
H3	Può essere eliminato spegnendo e riavviando l'unità. In caso contrario, rivolgersi a un tecnico qualificato per l'assistenza.
H6	Può essere eliminato spegnendo e riavviando l'unità. In caso contrario, rivolgersi a un tecnico qualificato per l'assistenza.
U8	Può essere eliminato spegnendo e riavviando l'unità. In caso contrario, rivolgersi a un tecnico qualificato per l'assistenza.
C5	Rivolgersi a un tecnico qualificato per l'assistenza.
F0	Rivolgersi a un tecnico qualificato per l'assistenza.
F1	Rivolgersi a un tecnico qualificato per l'assistenza.
F2	Rivolgersi a un tecnico qualificato per l'assistenza.

Nota: In caso di altri codici d'errore, rivolgersi a un tecnico qualificato per l'assistenza.

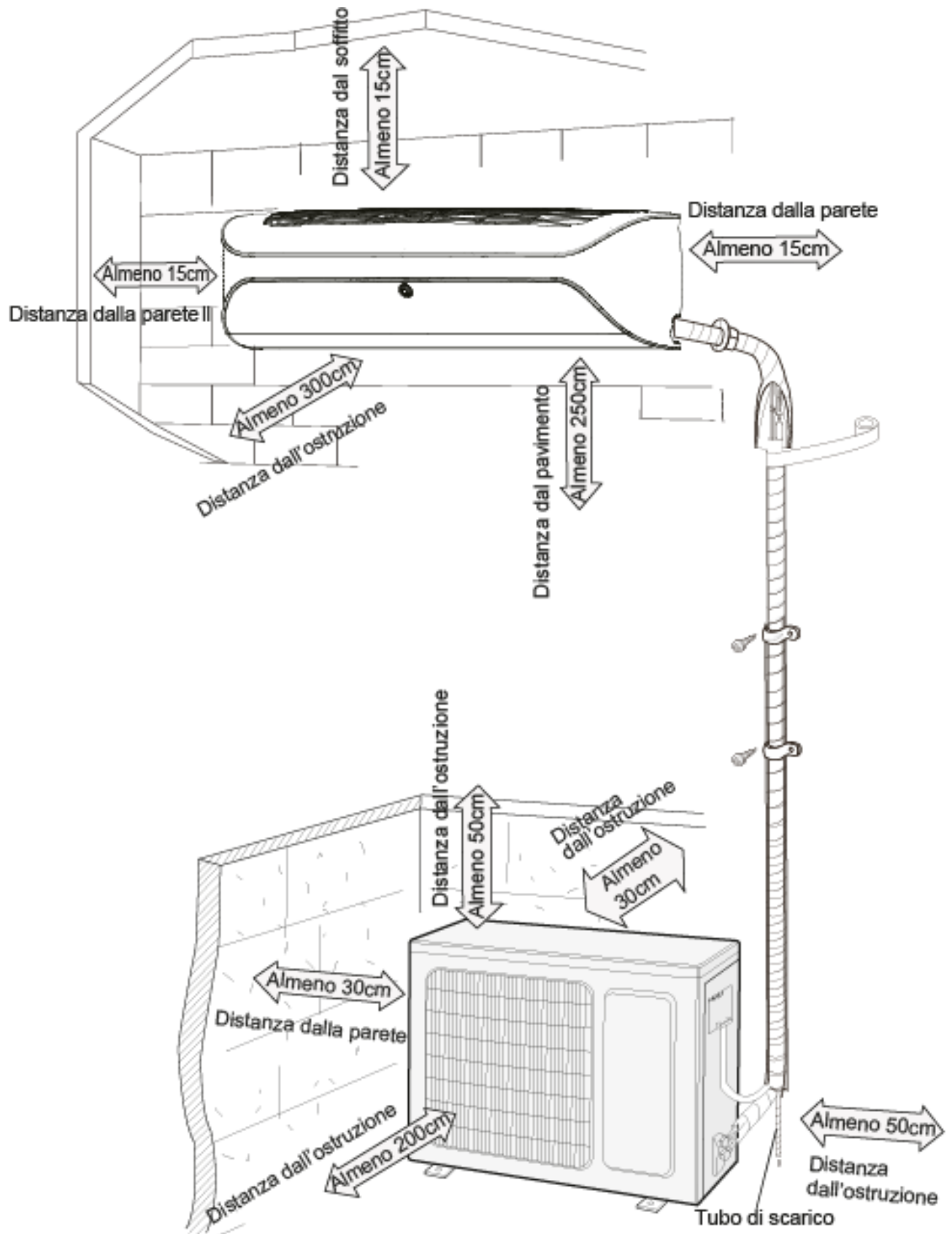


## **AVVERTENZA**

- Quando si verifica uno dei problemi seguenti, spegnere il condizionatore e scollegare immediatamente l'alimentazione. Quindi contattare il rivenditore o un tecnico qualificato per l'assistenza.
  - Il cavo di alimentazione è surriscaldato o danneggiato.
  - Rumore anomalo durante il funzionamento.
  - L'interruttore ad aria scatta spesso.
  - Dal condizionatore fuoriesce odore di bruciato.
  - Perdite dall'unità interna.
  
- Non cercare di riparare o reinstallare il condizionatore da soli.
- Se il condizionatore funziona in condizioni anomale, possono verificarsi malfunzionamenti, scariche elettriche o pericoli di incendio.

# ISTRUZIONI DI INSTALLAZIONE

## Schema di installazione e spazi tecnici



## PRECAUZIONI PER L'INSTALLAZIONE

Per garantire la sicurezza, prestare attenzione alle seguenti precauzioni.

**ATTENZIONE:** prima di effettuare qualsiasi intervento, assicurarsi che l'alimentazione elettrica sia disinserita.

**ATTENZIONE:** prima di effettuare qualsiasi intervento munirsi di opportuni dispositivi di protezione individuale.

**ATTENZIONE:** L'apparecchio deve essere installato conformemente alle regole impiantistiche nazionali.

**ATTENZIONE:** i collegamenti elettrici e l'installazione devono essere eseguiti solo da soggetti in possesso dei requisiti tecnico-professionali di abilitazione all'installazione, alla trasformazione, all'ampliamento e alla manutenzione degli impianti ed in grado di verificare gli stessi ai fini della sicurezza e della funzionalità.

**ATTENZIONE:** Installare un dispositivo, interruttore generale o spina elettrica che consenta di interrompere completamente l'alimentazione elettrica dall'apparecchio.

Vengono qui riportate le indicazioni essenziali per una corretta installazione delle apparecchiature. Si lascia comunque all'esperienza dell'installatore il perfezionamento di tutte le operazioni a seconda delle esigenze specifiche.

**ATTENZIONE:** Per il collegamento tra le unità, utilizzare esclusivamente tubo in rame ricotto e disossidato per condizionamento e refrigerazione ed isolato con polietilene espanso di spessore min. 8 mm.

Vengono qui riportate le indicazioni essenziali per una corretta installazione delle apparecchiature. Si lascia comunque all'esperienza dell'installatore il perfezionamento di tutte le operazioni a seconda delle esigenze specifiche.

- Non installare l'unità in locali in cui sono presenti gas infiammabili oppure sostanze acide od alcaline che possano danneggiare irrimediabilmente gli scambiatori di calore in rame-alluminio o i componenti interni in plastica.
- Non installare l'unità in officine o cucine, dove i vapori d'olio miscelati all'aria trattata possono depositarsi sulle batterie di scambio, riducendone le prestazioni, o sulle parti interne dell'unità danneggiando i componenti in plastica.
- Durante l'installazione o il riposizionamento dell'unità, assicurarsi di conservare il circuito refrigerante privo di aria o sostanze diverse dal refrigerante specificato.
- Qualsiasi presenza di aria o altra sostanza estranea nel circuito del refrigerante causerà aumento della pressione del sistema o rottura del compressore, con conseguenti danni.
- Quando si installa o si riposiziona l'unità, non caricare refrigerante non conforme a quello indicato sulla targhetta dati o refrigerante non identificato. Altrimenti, potrebbe causare un funzionamento anomalo o un incidente.
- Quando il refrigerante deve essere recuperato, in caso di trasferimento o di riparazione dell'unità, assicurarsi che l'unità funzioni in modalità di raffreddamento. Quindi, chiudere completamente la valvola sul lato alta pressione (valvola del liquido). Circa 30-40 secondi dopo, chiudere completamente la valvola sul lato bassa pressione (valvola gas), arrestare immediatamente l'unità e scollegare l'alimentazione. Il tempo per il recupero del refrigerante non dovrebbe superare 1 minuto.
- Se il recupero del refrigerante richiede troppo tempo, l'aria può essere aspirata e causare aumento di pressione o rottura del compressore, con conseguenti lesioni.
- Durante il recupero del refrigerante, assicurarsi che la valvola del liquido e la valvola del gas siano completamente chiuse e l'alimentazione sia scollegata prima di scollegare il tubo di collegamento.
- Se il compressore inizia a funzionare quando la valvola di arresto è aperta e il tubo di collegamento non è collegato, l'aria verrà aspirata e causerà l'aumento della pressione o la rottura del compressore, con conseguente lesione.
- Quando si installa l'unità, assicurarsi che il tubo di collegamento sia saldamente collegato prima che il compressore inizi a funzionare.

- Proibire l'installazione dell'unità nel luogo in cui potrebbe esservi una perdita di gas corrosivo o gas infiammabile.
- In caso di perdite di gas dall'unità, potrebbero verificarsi esplosioni e altri incidenti.
- Non utilizzare prolunghe per collegamenti elettrici. Se il cavo elettrico non è abbastanza lungo, si prega di contattare un centro di assistenza locale autorizzato e chiedere un cavo elettrico adeguato.
- Collegamenti inadeguati possono causare scosse elettriche o incendi.
- Utilizzare i tipi di cavi specificati per i collegamenti elettrici tra unità interne ed esterne. Bloccare saldamente i cavi in modo che i loro terminali non ricevano stress esterni.
- Cavi elettrici con capacità insufficiente, collegamenti errati dei cavi e terminali dei cavi insicuri possono provocare scosse elettriche o incendi.
- Durante l'installazione o lo spostamento del climatizzatore, accertarsi di non introdurre nel circuito del refrigerante aria o sostanze diverse dal refrigerante specifico.

La presenza di aria o sostanze estranee nel circuito del refrigerante può causare un incremento della pressione del sistema o rotture del compressore, con conseguente pericolo di lesioni.

- Durante l'installazione o lo spostamento del climatizzatore, non caricare un refrigerante che non è conforme con quello indicato sulla targhetta di identificazione o un refrigerante non a norma.

In caso contrario, ciò può causare funzionamento anomalo, comportamenti inadeguati, malfunzionamenti meccanici o perfino una successione di incidenti sul lavoro.

- Quando è necessario recuperare il refrigerante durante lo spostamento o la riparazione dell'unità, assicurarsi che l'unità operi in modalità raffreddamento. Quindi, chiudere completamente la valvola sul lato alta pressione (valvola del liquido). Dopo 30-40 secondi, chiudere completamente la valvola sul lato bassa pressione (valvola del gas), spegnere immediatamente l'unità e scollegare l'alimentazione. Tenere presente che il tempo per il recupero del refrigerante non deve superare 1 minuto.

Se per il recupero del refrigerante viene impiegato troppo tempo, è possibile che l'aria venga aspirata, causando un incremento della pressione o rotture del compressore con conseguente pericolo di lesioni.

- Durante il recupero del refrigerante assicurarsi che la valvola del liquido e la valvola del gas siano completamente chiuse e che l'alimentazione sia scollegata prima di staccare il tubo di collegamento.

Se il compressore inizia a funzionare quando la valvola di arresto è aperta e il tubo di collegamento non è ancora allacciato, l'aria viene aspirata, causando un incremento della pressione o rotture del compressore con conseguente pericolo di lesioni.

- Quando viene installata l'unità, assicurarsi che il tubo di collegamento sia correttamente allacciato prima che il compressore inizi a funzionare.

Se il compressore inizia a funzionare quando la valvola di arresto è aperta e il tubo di collegamento non è ancora allacciato, l'aria viene aspirata, causando un incremento della pressione o rotture del compressore con conseguente pericolo di lesioni.

- Evitare di installare l'unità dove potrebbe verificarsi una perdita di gas corrosivo o di gas infiammabile.

Se si verificano perdite di gas intorno all'unità, si rischiano esplosioni e altri incidenti.

- Non utilizzare prolunghe per i collegamenti elettrici. Se il cavo elettrico non è sufficientemente lungo, contattare il centro di assistenza locale di riferimento e richiedere un cavo elettrico appropriato.

I collegamenti inadeguati possono causare scariche elettriche o incendi.

- Utilizzare i tipi di cavi specifici per i collegamenti elettrici tra unità interne ed esterne. Fissare saldamente i cavi in modo che i relativi morsetti non subiscano sollecitazioni esterne.

I cavi elettrici con capacità insufficiente, collegamenti errati dei cavi e terminali dei cavi non sicuri possono causare scariche elettriche o incendi.

## Strumenti per l'installazione

1 Misuratore di livello	2 Cacciavite	3 Trapano a percussione
4 Punte del trapano	5 Espansore dei tubi	6 Chiave dinamometrica
7 Chiave inglese	8 Tagliatubi	9 Rilevatore perdite
10 Pompa del vuoto	11 Misuratore pressione	12 Metro universale
13 Chiave esagonale interna		14 Nastro di misurazione

### NOTA:

- Per l'installazione rivolgersi sempre ad un installatore qualificato
- Non utilizzare un cavo di alimentazione non qualificato

## Scelta del luogo di installazione

Requisiti essenziali	Unità interna
<p>Non installare l'unità nei luoghi seguenti potrebbe causare malfunzionamenti. Luoghi con forti fonti di calore, vapori, gas infiammabili o esplosivi.</p> <ol style="list-style-type: none"> <li>1. Luoghi con forti fonti di calore, vapori, gas infiammabili o esplosivi, oggetti volatili nell'aria.</li> <li>2. Luoghi con dispositivi ad alta frequenza (ad es. saldatrici, apparecchiature mediche).</li> <li>3. Luoghi vicini a zone costiere.</li> <li>4. Luoghi con oli o fumi nell'aria.</li> <li>5. Luoghi con gas solforato.</li> <li>6. Altri luoghi che presentano condizioni particolari.</li> <li>7. Non dovrebbe essere installato nelle lavanderie</li> <li>8. Non è consentita l'installazione su strutture in momento oppure non stabili (come camion) oppure in ambienti con sostanze corrosive (come aziende chimiche)</li> </ol> <p>Non utilizzare l'unità nelle immediate vicinanze di bagni, docce o piscine.</p>	<ol style="list-style-type: none"> <li>1. Non dovrebbero essere presenti ostacoli vicino al punto d'ingresso e di uscita dell'aria.</li> <li>2. Scegliere un luogo in cui l'acqua di condensa possa disperdersi facilmente, senza infastidire altre persone.</li> <li>3. Scegliere un luogo comodo per collegare l'unità esterna vicino alla presa di corrente.</li> <li>4. Scegliere una posizione fuori dalla portata dei bambini.</li> <li>5. Il luogo deve poter sostenere il peso dell'unità interna, senza incrementare rumori e vibrazioni.</li> <li>6. L'unità deve essere installata alla distanza di 2,5 m dal pavimento.</li> <li>7. Non installare l'unità interna proprio sopra l'apparecchio elettrico.</li> <li>8. Cercare di mantenere una certa distanza dalle lampade fluorescenti.</li> </ol>
Unità esterna	
<ol style="list-style-type: none"> <li>1. Scegliere una posizione in cui il rumore e il deflusso dell'aria emessa dall'unità esterna non infastidiscano i vicini di casa.</li> <li>2. Il luogo deve essere ben ventilato e asciutto; l'unità esterna non deve essere esposta direttamente alla luce del sole o a vento forte.</li> <li>3. Il luogo deve essere in grado di sostenere il peso dell'unità esterna.</li> <li>4. Verificare che l'installazione sia conforme ai requisiti dello schema dimensionale relativo all'installazione.</li> <li>5. Scegliere una posizione fuori dalla portata dei bambini e lontana da animali o piante. Se ciò non fosse possibile, montare una recinzione di sicurezza.</li> </ol>	

# Requisiti per i collegamenti elettrici

## Precauzioni di sicurezza

1. È necessario rispettare le norme di sicurezza elettrica nel procedere all'installazione dell'unità.
2. In conformità con le disposizioni di sicurezza locali, utilizzare un circuito di alimentazione e un interruttore di corrente che siano a norma.
3. Assicurarsi che l'alimentazione corrisponda ai requisiti del climatizzatore. Un'alimentazione instabile o un cablaggio non corretto possono causare malfunzionamenti. Installare cavi di alimentazione adatti prima di mettere in funzione il climatizzatore.
4. Collegare correttamente i fili di fase, neutro e terra alla presa di corrente.
5. Assicurarsi di interrompere l'alimentazione elettrica prima di procedere a qualsiasi lavoro relativo al circuito elettrico e alla sicurezza. Per i modelli con spina di alimentazione, accertarsi che la spina sia facilmente raggiungibile dopo l'installazione.
6. Non collegare l'alimentazione prima di terminare l'installazione.
7. Non utilizzare l'apparecchio in presenza di cavo o spina danneggiati. Se il filo dell'alimentazione è danneggiato, dovrà essere sostituito dal produttore, dal suo rivenditore o da una persona similmente qualificata onde evitare rischi.
8. Poiché la temperatura del circuito refrigerante è elevata, tenere il cavo di interconnessione lontano dal tubo di rame.
9. L'apparecchio va installato conformemente alle disposizioni nazionali sul cablaggio.
10. L'installazione deve essere eseguita nel rispetto delle norme solo da personale abilitato.
11. L'apparecchio deve essere installato, utilizzato e conservato in un locale dotato di una superficie superiore a X m<sup>2</sup> (per lo spazio X, fare riferimento alla tabella "a" nella sezione "Utilizzo sicuro del refrigerante infiammabile").



L'unità è caricata con refrigerante leggermente infiammabile R32. Un trattamento non appropriato del gas in oggetto può esporre persone e materiali a gravi danni. Maggiori dettagli su questo refrigerante sono riportati all'inizio del presente manuale.

## Messa a terra

1. Il climatizzatore appartiene agli elettrodomestici di prima classe. La messa a terra deve essere correttamente realizzata con l'apposito dispositivo da un professionista. Controllare che l'apparecchio sia sempre collegato a terra in modo efficace, altrimenti si possono verificare scariche elettriche.
2. Il filo giallo-verde del climatizzatore è il filo di messa a terra che non può essere utilizzato per altri scopi.
3. La resistenza di terra deve essere conforme alle norme nazionali di sicurezza elettrica.
4. L'apparecchio deve essere posizionato in modo che la spina sia accessibile.
5. Un sezionatore onnipolare con separazione tra i contatti di almeno 3 mm in ciascun polo deve essere collegato nel cablaggio fisso.
6. Inserire un interruttore di corrente con sufficiente potenza e osservare la seguente tabella. L'interruttore ad aria deve includere una funzione magnetica e termica per proteggere da cortocircuiti e sovraccarichi. (Attenzione: non usare solo il fusibile per proteggere il circuito).

Climatizzatore d'aria	Potenza interruttore di corrente
9-12K	10 A
18	16 A

## Installazione unità interna

### Fase uno: scegliere la posizione di installazione

Consigliare il cliente sulla scelta della collocazione dell'impianto e confermarla assieme al cliente.

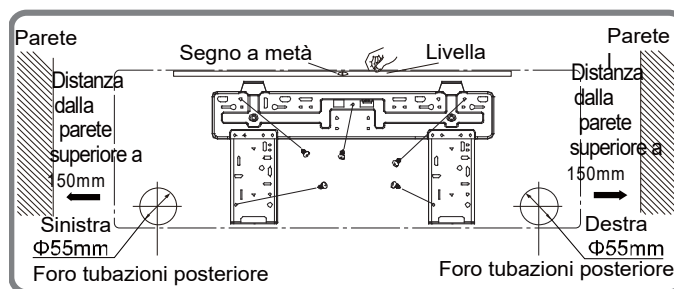
Scegliere la posizione dove installare l'unità in funzione della pianta della stanza, delle eventuali limitazioni architettoniche e delle esigenze del cliente. Controllare che nella posizione prescelta sia possibile accedere all'unità per le operazioni di manutenzione e pulizia dei filtri. Per l'installazione utilizzare la piastra di fissaggio come dima in modo da individuare l'esatta posizione per i tasselli ad espansione e per il foro di passaggio attraverso la parete. L'involucro in plastica è provvisto di pretranciati che, se necessario, possono essere rimossi per consentire il passaggio delle linee frigorifere e dei cavi. Durante il funzionamento in raffreddamento o in deumidificazione l'umidità dell'aria condensa sulla batteria dell'unità interna, si raccoglie nella bacinella e viene scaricata attraverso l'apposito tubo in gomma. Il tubo va raccordato ad una tubazione di adeguata pendenza senza formazione di anse, non eseguire sifoni e non immergere in acqua.

### Fase due: installare la piastra di montaggio a parete

1. Appendere la piastra di montaggio sulla parete, sistemarla in posizione orizzontale con la livella e segnare i fori di fissaggio a vite sulla parete stessa.
2. Praticare i fori di fissaggio a vite sulla parete con il trapano a percussione (la punta del trapano deve corrispondere al tassello a espansione in plastica), poi inserire i tasselli nei fori.
3. Fissare la piastra di montaggio sulla parete con viti autofilettanti (ST4.2X25TA), poi verificare se è stata installata saldamente, tirando la staffa stessa. Se il tassello a espansione in plastica è allentato, praticare con il trapano un altro foro di fissaggio nelle vicinanze.

### Fase tre: praticare il foro per le tubazioni

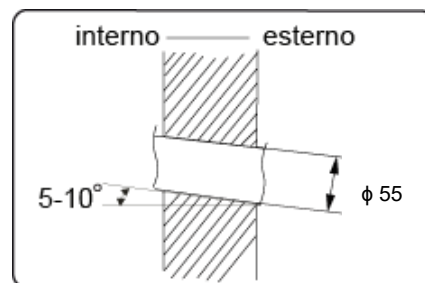
1. Scegliere la posizione del foro per le tubazioni secondo la direzione del tubo di uscita. La posizione del foro tubazioni deve essere leggermente più bassa rispetto al telaio a parete, come sotto indicato.



2. Praticare il foro tubazioni di diametro  $\Phi 55$  nella posizione d'uscita scelta. Per un drenaggio corretto, il foro tubazioni sulla parete deve essere leggermente inclinato verso il basso sul lato esterno, con pendenza di 5-10°.

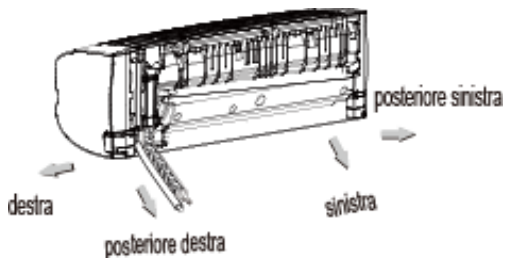
#### Nota:

- Impedire l'entrata di polvere e prendere le misure di sicurezza necessarie nel praticare il foro.



### Fase quattro: tubo di uscita

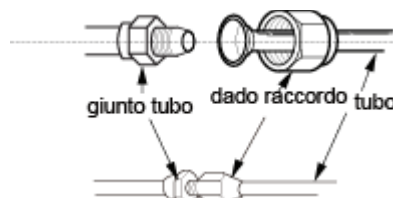
1. Il tubo può essere fatto uscire in diverse direzioni: destra, posteriore destra, sinistra o posteriore sinistra.
2. Quando si sceglie la direzione di uscita (sinistra o destra), praticare in basso il foro corrispondente.



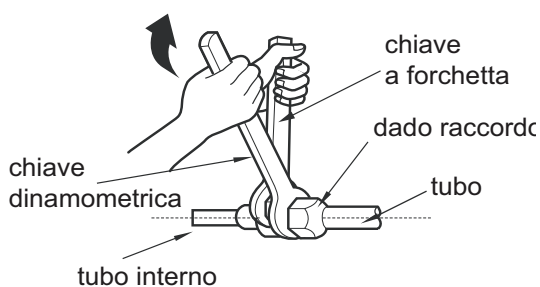
### Fase cinque: collegare il tubo dell'unità interna

1. Posizionare il giunto del tubo nella svasatura corrispondente.

2. Preserrare il dado del raccordo manualmente.

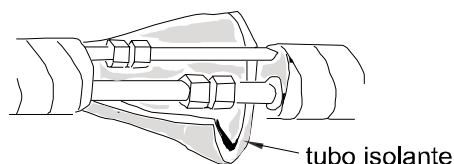


3. Regolare la forza della coppia facendo riferimento alla tabella seguente. Posizionare la chiave a forchetta sul giunto del tubo e la chiave dinamometrica sul dado del raccordo. Serrare il dado con la chiave dinamometrica.



Diametro dado	Coppia di serraggio (N.m)
Φ6	15~20
Φ9,52	30~40
Φ12	45~55
Φ16	60~65
Φ19	70~75

4. Avvolgere il tubo interno e il giunto del tubo di collegamento con il tubo isolante, poi con il nastro.

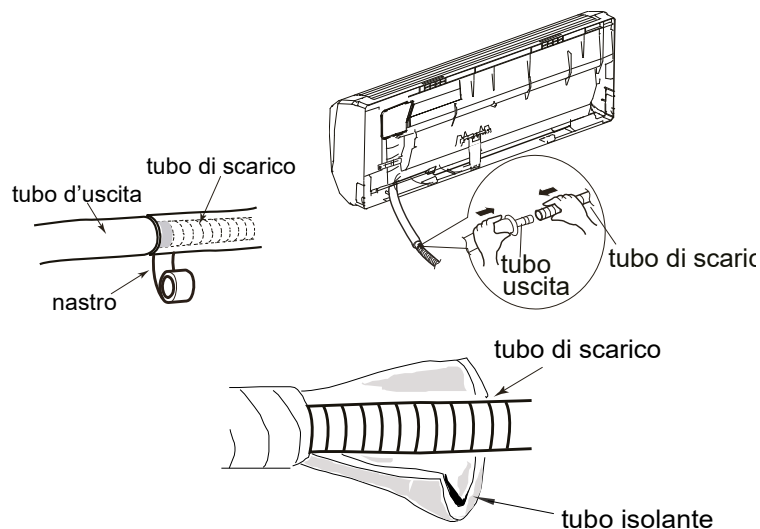


### Fase sei: installare il tubo di scarico

1. Collegare il tubo di scarico al tubo d'uscita dell'unità interna.
2. Avvolgere il giunto con il nastro.

#### Nota:

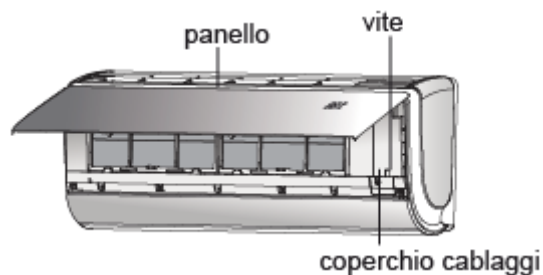
- Aggiungere il tubo isolante al tubo di scarico interno per evitare la condensa.
- I tasselli ad espansione in plastica non sono forniti in dotazione.



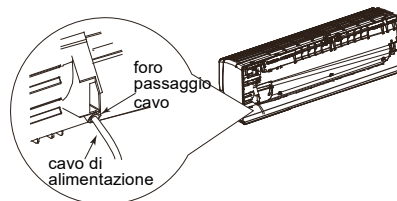


## Fase sette: collegare il cavo elettrico dell'unità interna

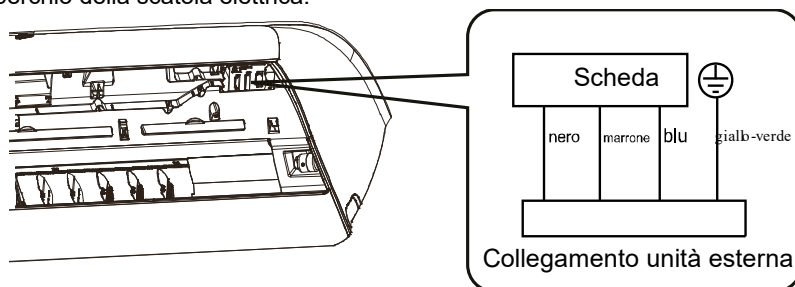
1. Aprire il pannello, rimuovere la vite sul coperchio del cablaggio, poi togliere il coperchio.



2. Far passare il cavo di alimentazione attraverso il foro sul retro dell'unità interna, poi estrarlo dal lato anteriore.



3. Rimuovere la clip del cavo, collegare il cavo di alimentazione al terminale di cablaggio in base al colore; serrare la vite e fissare il cavo di alimentazione con la clip. Una volta terminato il cablaggio dell'unità da 18K, inserire il cavo di terra (filo giallo-verde) nella scanalatura come mostrato nella figura qui sotto al fine di evitare di schiacciare il cavo alla chiusura del coperchio della scatola elettrica.



Nota: Lo schema elettrico è solo indicativo: fare riferimento solo a quello del prodotto attuale.

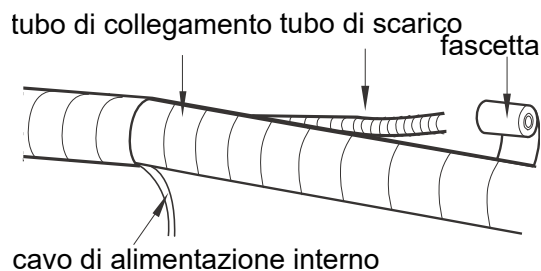
4. Riposizionare il coperchio del cablaggio e serrare la vite.
5. Chiudere il pannello.

### Nota:

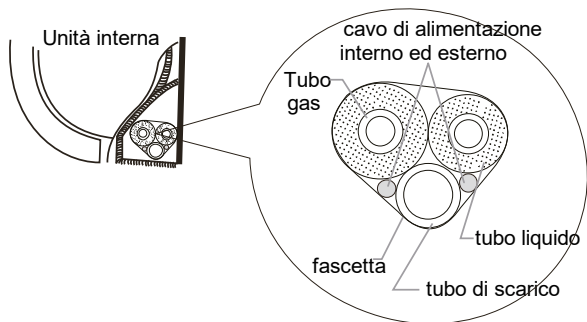
- Tutti i cavi delle unità interna ed esterna devono essere collegati da un professionista.
- Se la lunghezza del cavo di alimentazione non è sufficiente, contattare il fornitore per averne uno nuovo. Non fare da soli le prolunghie.
- Per il condizionatore dotato di spina, questa deve trovarsi in una posizione raggiungibile, una volta finita l'installazione.
- Per il condizionatore senza spina, dotare la linea di un interruttore di corrente. L'interruttore di corrente deve essere onnipolare, con una distanza tra i contatti superiore a 3 mm.

## Fase otto: fasciare il tubo

1. Fasciare il tubo di collegamento, il cavo di alimentazione e il tubo di scarico con la fascetta.



3. Praticare una fasciatura uniforme.



4. Il tubo del liquido e il tubo del gas vanno fasciati separatamente alla fine.

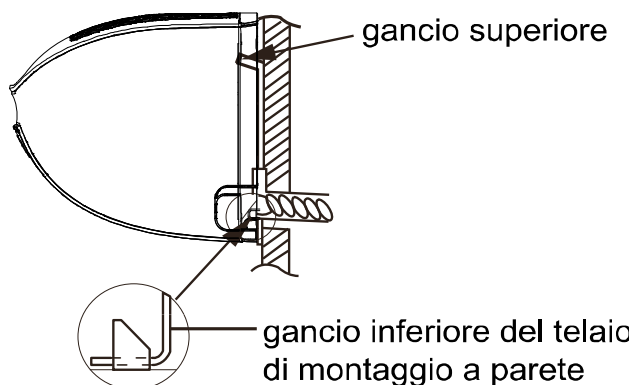
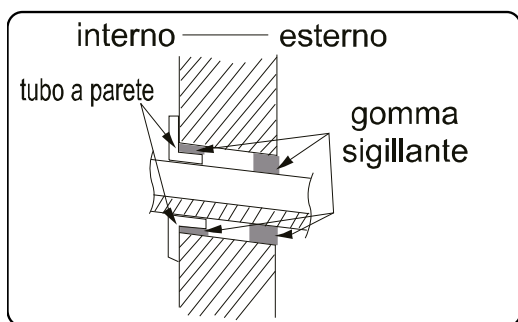
**Nota:**

- il cavo di alimentazione e il cavo di comando non devono essere avvolti o arrotolati.
- Il tubo di scarico va fasciato nella parte inferiore.

2. Destinare un tratto del tubo di scarico e del cavo di alimentazione all'installazione, nel procedere alla fasciatura. Arrivati a un certo punto dell'operazione di fasciatura, separare il cavo interno e poi il tubo di scarico.

**Fase nove: appendere l'unità interna**

1. Inserire i tubi, una volta fasciati, nel tubo a parete e farli passare attraverso il foro nella parete.
2. Appendere l'unità interna al telaio di montaggio a parete.
3. Riempire lo spazio tra i tubi e il foro nella parete la gomma di sigillatura.
4. Fissare il tubo a parete.
5. Controllare che l'unità interna sia installata saldamente e sia ben accostata alla parete.



**Nota:**

- Non piegare eccessivamente il tubo di scarico per evitare ostruzioni.

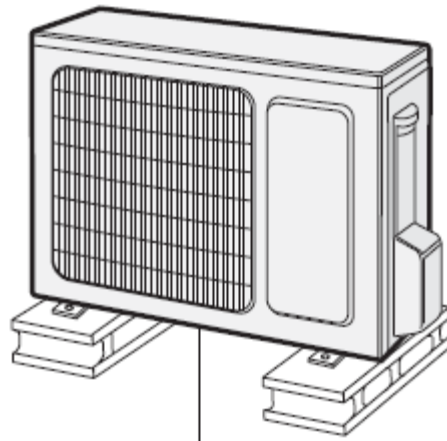
**Installazione dell'unità esterna**

**Fase uno: fissare il supporto dell'unità esterna**

1. Scegliere la collocazione dell'impianto in base alla struttura della casa.
2. Fissare il supporto dell'unità esterna nella posizione scelta mediante viti ad espansione.

**Nota:**

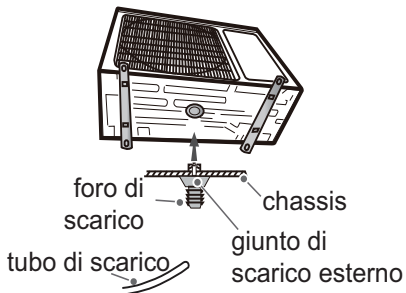
- Adottare misure di protezione sufficienti nel procedere all'installazione dell'unità esterna.
- Assicurarsi che il supporto possa sostenere almeno quattro volte il peso dell'unità.
- L'unità esterna deve essere collocata almeno 3 cm sopra il pavimento per poter installare il giunto di scarico.
- Per l'unità con capacità refrigerante pari a 2300W~ 5000W, sono necessarie 6 viti ad espansione; per l'unità con capacità refrigerante pari a 6000W ~ 8000W sono necessarie 8 viti ad espansione; per l'unità con capacità refrigerante pari a 10000W ~ 16000W, sono necessarie 10 viti ad espansione.



almeno 3 cm sopra il pavimento

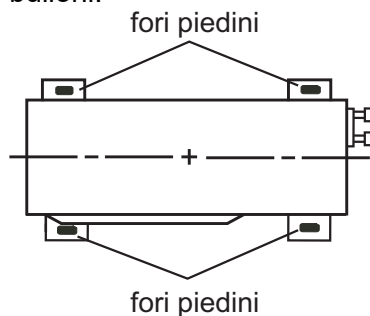
**Fase due: installare il giunto di scarico**

1. Collegare il giunto di scarico esterno nel foro sullo chassis, come mostra la foto qui sotto.
2. Collegare il tubo flessibile di scarico nel foro di scarico.



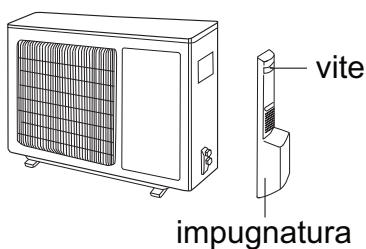
**Fase tre: fissare l'unità esterna**

1. Posizionare l'unità esterna sul supporto.
2. Fissare i fori dei piedini dell'unità esterna con bulloni.

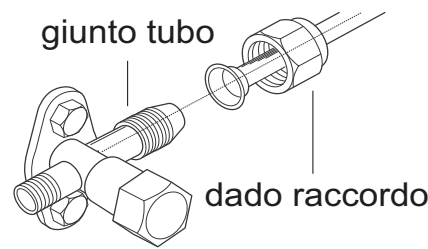


**Fase quattro: collegare i tubi interni ed esterni**

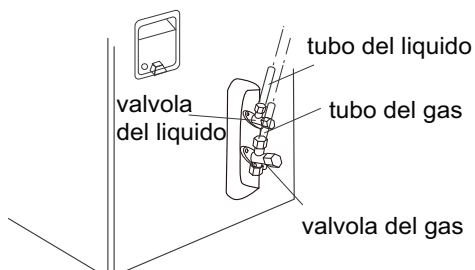
1. Rimuovere la vite sull'impugnatura destra dell'unità esterna e togliere l'impugnatura.



3. Preserrare il dado del raccordo manualmente.



2. Togliere il cappuccio a vite della valvola e posizionare il giunto del tubo nella svasatura del tubo.

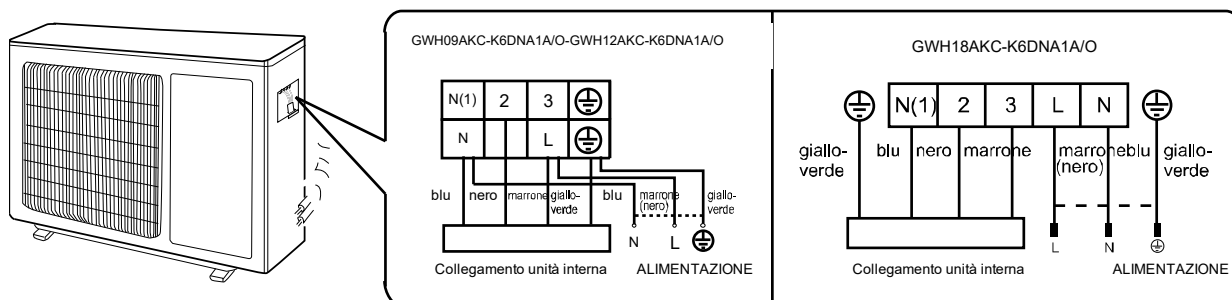


4. Serrare il dado di raccordo con la chiave dinamometrica, facendo riferimento alla tabella sottostante.

Diametro dado esagonale	Coppia di serraggio (Nm)
Φ6	15~20
Φ9,52	30~40
Φ12	45~55
Φ16	60~65
Φ19	70~75

### Fase cinque: collegare il cavo elettrico esterno

1. Rimuovere la clip del cavo, collegare il cavo di alimentazione e il cavo di controllo segnale (solo per unità di raffreddamento e riscaldamento) al terminale di cablaggio in base al colore. Fissarli con le viti.



Nota: Lo schema elettrico è solo indicativo: fare riferimento solo a quello del prodotto attuale.

2. Fissare il cavo di alimentazione e il cavo di comando segnale con l'apposita clip (solo per unità di raffreddamento e riscaldamento).

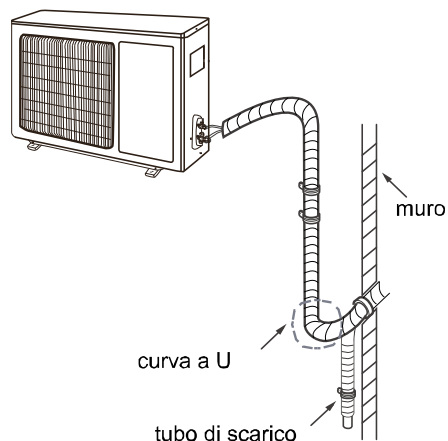
#### Nota:

- Una volta serrata la vite, tirare leggermente il cavo di alimentazione per verificare se è saldo.
- Non tagliare in nessun caso il cavo di alimentazione per prolungare o abbreviare la distanza.

### Fase sei: sistemare i tubi

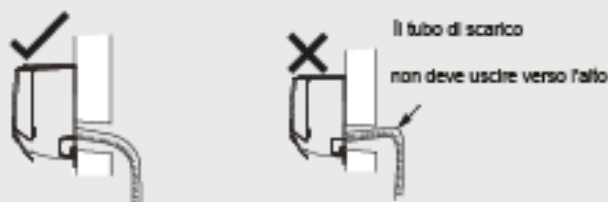
1. I tubi vanno collocati lungo la parete, piegati quanto basta e possibilmente nascosti. Semidiametro minimo di piegatura del tubo: 10 cm.

2. Se l'unità esterna è più alta rispetto al foro nella parete, è necessario creare nel tubo una curva a U prima di collocarlo nel locale per impedire l'entrata della pioggia nel locale stesso.



## Nota:

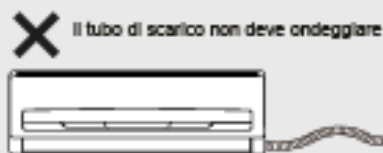
- L'altezza del tubo di scarico attraverso la parete non deve essere superiore a quella del foro del tubo d'uscita dell'unità interna.



- L'uscita dell'acqua non deve essere posizionata in acqua, affinché lo scarico sia uniforme.



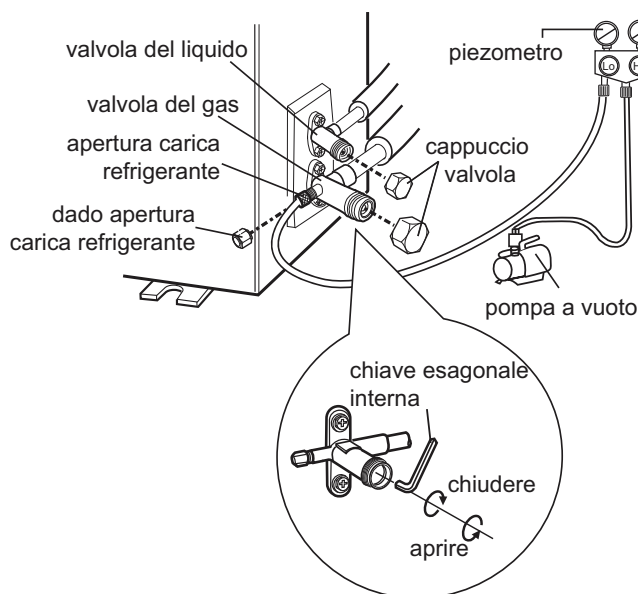
- Slant the drain hose slightly downwards. The drain hose can't be



## Pompa del vuoto

### Uso della pompa del vuoto

2. Rimuovere i cappucci della valvola del liquido e della valvola del gas, oltre al dado dell'apertura della carica refrigerante.
3. Collegare il tubo di carico del piezometro all'apertura di carica refrigerante della valvola del gas; quindi collegare l'altro tubo di carico alla pompa a vuoto.
4. Aprire il piezometro completamente e farlo funzionare per 10-15 min per verificare se la pressione del piezometro rimane -0,1 MPa.
5. Chiudere la pompa a vuoto e mantenere questa condizione per 1-2 min per verificare se la pressione del piezometro rimane -0,1 MPa. Se la pressione diminuisce, potrebbero essere presenti perdite.
6. Rimuovere il piezometro, aprire completamente lo spillo della valvola del liquido e della valvola del gas con la chiave esagonale interna.
7. Serrare i cappucci a vite delle valvole e dell'apertura della carica refrigerante.
8. Riposizionare l'impugnatura.



## Rilevamento delle perdite

1. Con un rilevatore di perdite: verificare se siano presenti perdite.
2. Con acqua saponata: se il rilevatore di perdite non è disponibile, è possibile servirsi di acqua saponata per rilevare eventuali perdite. Applicare acqua saponata nel punto sospetto, mantenendola per più di 3 minuti. La fuoriuscita di bolle d'aria evidenzia la presenza di una perdita.

## Controlli dopo l'installazione

Una volta portata a termine l'installazione, effettuare i controlli seguendo i requisiti seguenti.

Verifiche	Possibile malfunzionamento
L'unità è stata installata saldamente?	L'unità potrebbe cadere, spostarsi o risultare rumorosa.
Il test di perdita refrigerante è stato eseguito?	La potenza di raffreddamento (riscaldamento) potrebbe essere insufficiente
L'isolamento termico delle tubazioni è sufficiente?	Rischio di condensa e gocciolamento d'acqua.
L'acqua viene drenata bene?	Rischio di condensa e gocciolamento d'acqua.
La tensione di alimentazione corrisponde alla tensione indicata sulla targa dati?	Rischio di malfunzionamenti o di danni ai componenti.
Il cablaggio elettrico e le tubazioni sono stati installati correttamente?	Rischio di malfunzionamenti o di danni ai componenti.
L'unità è collegata a terra in modo sicuro?	Rischio di perdite elettriche.
Il cavo di alimentazione corrisponde alle specifiche?	Rischio di malfunzionamenti o di danni ai componenti.
Sono presenti ostruzioni nei punti di ingresso e di uscita dell'aria?	La potenza di raffreddamento (riscaldamento) potrebbe essere insufficiente.
Polvere e altre particelle prodotte durante l'installazione sono state rimosse?	Rischio di malfunzionamenti o di danni ai componenti.
La valvola del gas e la valvola del liquido del tubo di collegamento sono completamente aperte?	La potenza di raffreddamento (riscaldamento) potrebbe essere insufficiente.

# COLLAUDI E FUNZIONAMENTO

## Test di funzionamento

### 1. Preparazione ai test di funzionamento

- Il cliente approva il condizionatore d'aria.
- Specificare al cliente le note importanti inerenti il condizionatore.

### 2. Test di funzionamento

- Collegare l'alimentazione e premere il tasto ON/OFF sul telecomando per avviare l'operazione.
- Premere il tasto MODE per selezionare la modalità AUTO, COOL, DRY, FAN e HEAT e verificare se il condizionatore funziona normalmente.
- Se la temperatura ambiente è inferiore a 16°C, il condizionatore non può avviare il raffreddamento.

## APPENDICE

### Configurazione delle tubazioni

1. Lunghezza standard tubo di collegamento: 5, 7,5, 8m.
2. Lunghezza minima tubo di collegamento: 3 m.
3. Lunghezza massima tubo di collegamento e massimo dislivello:

Capacità	Lunghezza massima tubo di collegamento	Dislivello massimo
9000Btu/h	15	10
12000Btu/h	20	10
18000Btu/h	25	10

**Attenzione! Annotare la carica aggiuntiva sull'apposita targhetta apposta sull'unità esterna.**

Carica aggiuntiva di olio e refrigerante

- Se la lunghezza del tubo di collegamento viene aumentata di 10 m rispetto alla lunghezza standard, aggiungere 5 ml di olio refrigerante per ogni 5 m di tubo aggiunti.
- Metodo per calcolare la quantità di carica refrigerante supplementare (tubo liquido):  
quantità di carica refrigerante supplementare = lunghezza aggiuntiva di tubo liquido x quantità aggiuntiva di carica refrigerante per metro.

Diametro tubo di collegamento		Aggiunta di refrigerante
Tubo liquido (mm)	Tubo gas (mm)	(g/m)
Φ6,35	Φ9,52 o Φ 12,7	16

**Attenzione! Annotare la carica aggiuntiva sull'apposita targhetta apposta sull'unità esterna.**

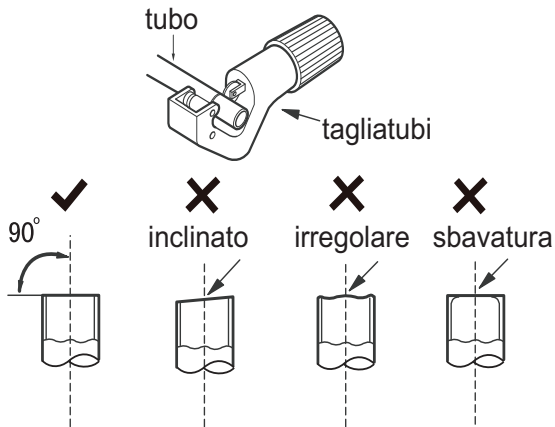
## Procedura per l'allungamento delle tubazioni

### Nota:

Una procedura di allungamento delle tubazioni non corretta è la causa principale delle perdite di refrigerante. Procedere come di seguito illustrato:

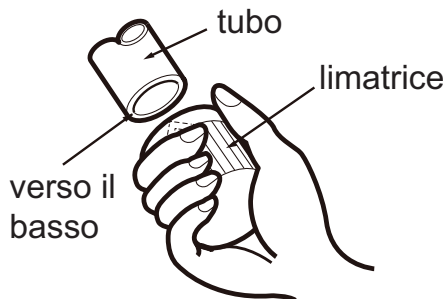
### A: Tagliare il tubo

- Verificare la lunghezza del tubo sulla base della distanza tra unità interna e unità esterna.
- Tagliare il tubo necessario servendosi di un tagliatubi.



### B: Rimuovere le bave

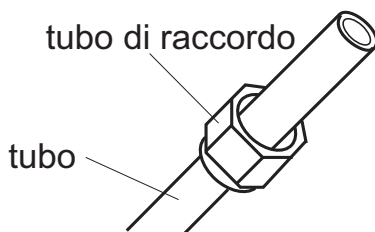
- Rimuovere le bave con una limatrice, evitando che entrino nel tubo stesso.



### C: Fissare un tubo isolante

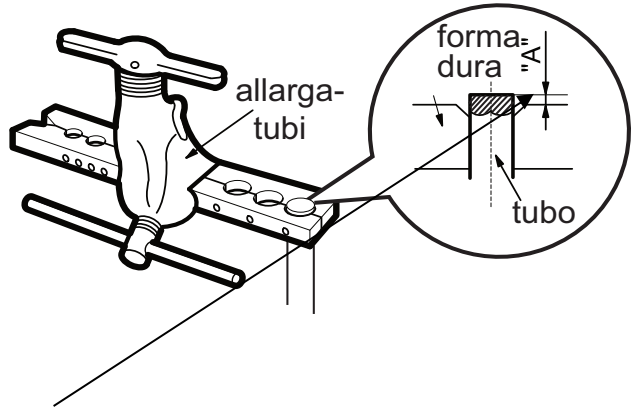
### D: Applicare un dado per raccordi

- Rimuovere il dado per raccordi nel tubo di collegamento interno e valvola esterna; installare il dado per raccordi sul tubo.



### E: Allargare l'apertura

Allargare l'apertura servendosi di un allargatubi.



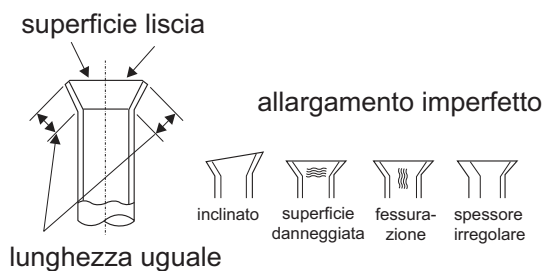
Nota:

- A cambia a seconda del diametro:

Diametro esterno (mm)	A (mm)	
	Max	Min.
6-6,35(1/4")	1,3	0,7
9,52 (3/8")	1,6	1,0
12-12,7(1/2")	1,8	1,0
15,8-16(5/8")	2,4	2,2

### F: Ispezione

Verificare la qualità dell'apertura di espansione. In caso di difetti, allargare nuovamente l'apertura secondo la procedura descritta sopra.





# Operazioni di sicurezza del refrigerante infiammabile

## Requisito di qualificazione per l'installazione e la manutenzione

- Tutti gli operatori del circuito refrigerante devono avere il patentino per poter operare in modo corretto e sicuro con refrigeranti infiammabili. Se la riparazione del condizionatore è effettuata da altri tecnici essi devono essere supervisionati da una persona qualificata all'utilizzo dei refrigeranti infiammabili.
- Il circuito refrigerante può essere riparato solo seguendo le modalità suggerite dal produttore dell'apparecchiatura.

## Note di installazione

- Non è consentito utilizzare il condizionatore in una stanza che ha fiamme libere o fonti di calore funzionanti (stufe accese).
- Non praticare fori nel circuito, nè bruciare il tubo di collegamento.
- Il condizionatore deve essere installato in una stanza più ampia della superficie minima indicata nella targhetta e nella tabella A sottostante.
- La prova di tenuta è obbligatoria dopo l'installazione.

TABELLA A- Superficie minima di una stanza (m<sup>2</sup>)

Superficie minima stanza(m <sup>2</sup> )	Quantità di carica(kg)	≤1.2	1.3	1.4	1.5	1.6	1.7	1.8	1.9	2	2.1	2.2	2.3	2.4	2.5
	Posizione sul pavimento	/	14.5	16.8	19.3	22	24.8	27.8	31	34.3	37.8	41.5	45.4	49.4	53.6
Montaggio alla finestra	/	5.2	6.1	7	7.9	8.9	10	11.2	12.4	13.6	15	16.3	17.8	19.3	
Montaggio a parete	/	1.6	1.9	2.1	2.4	2.8	3.1	3.4	3.8	4.2	4.6	5	5.5	6	
Montaggio a soffitto	/	1.1	1.3	1.4	1.6	1.8	2.1	2.3	2.6	2.8	3.1	3.4	3.7	4	

## Note di manutenzione

- Verificare se l'area di manutenzione o la superficie della stanza corrispondono ai requisiti della targhetta, poiché solo con i requisiti corretti è consentito.
- Verificare se l'area di manutenzione è ben ventilata. Lo stato di continua ventilazione dovrebbe essere mantenuto durante il processo di funzionamento.
- Verificare se c'è una sorgente di calore o una potenziale sorgente di calore nell'area di manutenzione. Le fiamme libere sono proibite nell'area di manutenzione e il cartello "vietato fumare" deve essere appeso.
- Verificare se il marchio di avvertenza è in buone condizioni, altrimenti sostituirlo.

## Saldatura

- Se è possibile tagliare o saldare le tubazioni dell'impianto refrigerante nel processo di mantenimento, seguire i seguenti step:
  - a) Spegnerne l'unità e tagliare l'alimentatore
  - b) Estrarre il refrigerante
  - c) Aspirarlo
  - d) Pulirlo con il gas N<sub>2</sub>
  - e) Tagliare e saldare
  - f) Riportarlo al centro servizi per la saldatura
- Il refrigerante dovrebbe essere riciclato nel serbatoio di stoccaggio specializzato.
- Assicurarsi che non ci sia nessuna fiamma libera vicino all'uscita della pompa e assicurarsi che sia ben ventilato.

## Riempire il circuito refrigerante

- Usare gli strumenti specializzati per R32 per immettere il refrigerante. Assicurarsi che i diversi tipi di refrigerante non si contaminino fra di loro.
- Il serbatoio del refrigerante dovrebbe essere tenuto in posizione verticale al momento del riempimento del circuito refrigerante.
- Attaccare l'etichetta sul sistema dopo aver completato il riempimento.
- Non riempire eccessivamente.
- Dopo aver completato il riempimento controllare se si rilevano delle perdite prima della prova di funzionamento; un altro controllo di rilevamento delle perdite dovrebbe essere fatto quando il refrigerante viene rimosso.

## Istruzioni di sicurezza per il trasporto e il magazzinaggio

- Usare il rilevatore di gas infiammabile per verificare prima dello scarico e prima di aprire il container.
- Nessuna fonte di fuoco e non fumare.
- Secondo le regole e le leggi locali.

## REGOLAMENTO (UE) N. 517/2014 - F-GAS

L'unità contiene R32, un gas fluorurato a effetto serra, con potenziale di riscaldamento globale (GWP) =675.

Non disperdere R32 nell'ambiente.

Modello	Carica standard di refrigerante
<b>GWH09AKC-K6DNA1A/O</b>	Kg. 1,00 = 0,675 Tonn CO <sub>2</sub> equiv.
<b>GWH12AKC-K6DNA1A/O</b>	Kg. 1,00 = 0,675 Tonn CO <sub>2</sub> equiv.
<b>GWH18AKC-K6DNA1A/O</b>	Kg. 1,20 = 0,810 Tonn CO <sub>2</sub> equiv.



Importato e distribuito da  
**argoclima S.p.A.**

Via Alfeno Varo, 35  
25020 – Alfianello (BS) - Italy

**MADE IN CHINA**